



BARNVÄNLIGA STADSDELAR

“If the claim of children to share the city is admitted, the whole environment has to be designed and shaped with their needs in mind”

Colin Ward (1978)

SAMMANFATTNING

85 procent av Sveriges invånare bor idag i tätorter och 23 procent av dessa är barn mellan 0 och 19 år. Det är över 2 miljoner barn som bor i stadsmiljö i Sverige. De har enligt barnkonventionen och svensk lag rätt till en god livsmiljö. HSB har gett Spacescape i uppdrag att studera var och hur barn bor i svenska städer och vad som är och upplevs barnvänligt. Omfattande geografiska analyser har genomförts av hela Sverige och en mer detaljerad analys och enkätundersökning har genomförts i Stockholmsregionen. Studien bekräftar säkert många föreställningar men den visar också på uppseendeväckande slutsatser och flera viktiga utmaningar för framtidens stadsplanering och fastighets- och bostadsutveckling.

STADSKÄRNOR OCH MILJONPROGRAMSOMRÅDEN I FÖRORTEN BARNTÄTAST

Barntätast stadsdelar återfinns i innerstäder och miljonprogram. Barntätast (0–9 år) i Sverige är Möllevången, Örtagården/Rosengård i Malmö och Olivedal i Göteborg. Sveriges barntätaste miljöer är alltså dels täta innerstadsmiljöer med stadsgator, stadsparker och relativt höga inkomst- och utbildningsnivåer, ofta med intensiv biltrafik. Dels tätbebyggda förortsmiljöer med trafikseparering, grönområden och låga inkomst- och utbildningsnivåer, ofta med trygghetsutmaningar. Barntäthet kan ses som ett mått på antalet potentiella kompisar som finns inom gångavstånd.

NYBYGGDA STADSDELAR, MILJONPROGRAM OCH SMÅHUSOMRÅDEN HAR HÖGST ANDEL BARN

Stadsdelar med högst andel barn återfinns i nybyggda stadsdelar, småhusområden och miljonprogram. Högst barnandel i Sverige har de nybyggda stadsdelarna Lindbacken i Uppsala, Järvastaden i Solna och Riksten i Botkyrka. Att barnfamiljer söker sig till nybyggda stadsdelar och vissa småhusområden beror säkerligen på att dessa upplevs trygga och välplanerade, med ett utbud av grönytor och rekreationsområden. Att det finns en stor andel barn i miljonprogrammet kan bero på att barnrika familjer med låga inkomster har få andra bostadsval, samtidigt som dessa bostadsområden med sina parker, lekplatser och trafikseparering är barnvänliga.

GRÖNOMRÅDEN, FÖRSKOLA, SKOLA, LITE BILTRAFIK OCH TRYGGHET VIKTIGAST FÖR BARNVÄNLIGHETEN

En enkätundersökning med 1 000 stockholmare visar att upplevd barnvänlighet handlar om närhet till grönområden, skolor, förskolor, lite biltrafik och trygghet. Det visar både en kvantitativ betygsättning av stadsdelarnas barnvänlighet och kvalitativa enkät svar. En geografisk GIS-analys och en statistisk regressionsanalys har genomförts som bekräftar sambandet mellan dessa faktorer (närhet till grönområden, skolor och förskolor, antal bilresor, inkomstnivå, utbildningsnivå, arbetslöshet) och enkät svaren.

STOCKHOLM ÄR MYCKET BARNVÄNLIGT

Med hjälp av regressionsmodell och GIS har alla bostadsområden i Stockholms län klassats i barnvänlighet (0–10). Generellt får alla stadsdelar i Stockholmsenheten höga poäng (6–9) i barnvänlighet. Småhusområden med högst barnvänlighet i Stockholm enligt modellen är Silverdal, Södra Ängby och Högländet. Flerbostadsområden med högst barnvänlighet är medeltäta förorter i innerstadens krans: Gröndal, Abrahamsberg och Björkhagen.

BARA SMÅHUS RÄCKER INTE

En vanlig föreställning är att barnfamiljer flyttar från lägenhet till villa eller radhus med egen trädgård. Detta stämmer i viss mån om vi tittar på flyttmönster och andel barn. Enkäten visar emellertid att det inte finns några signifikanta skillnader i barnvänlighet mellan de bästa småhusområdena och flerbostadsområdena. De har alla 8–9 i betyg i barnvänlighet. Det finns också många småhusområden som är väsentligt mindre barnvänliga än många flerbostadsområden. Det räcker alltså inte att bara bygga småhusområden för att locka barnfamiljer utan för att skapa barnvänlighet krävs god planering av parker, lekplatser, skolor, förskolor, trygga trafiksäkra stadsmiljöer med lite biltrafik, samt stora bostäder. Detta har genomförts i flera nybyggda flerbostadsområden som exempelvis Hammarbysjöstad i Stockholm och Hyllie i Malmö, vilka också har en stor andel barn.

BOSTADSSTORLEK SPELAR ROLL

Inte överraskande är det en större andel barn i bostadsområden där det finns större bostäder. Det finns stadsdelar med stor barnvänlighet, som borde locka många barnfamiljer, men som ändå har en låg andel barn på grund av brist på stora bostäder, exempelvis Årsta och Hammarbyhöjden i Stockholm. I tätare stadsdelar, stadskärnor och miljonprogramsområden, ökar dock barntrångboddheten. Där delar barnen på färre rum. Barntrångboddhet finns alltså både i stadsdelar som har en stark socioekonomi med höga bostadspriser (stadskärnor) och stadsdelar som har en svag socioekonomi med låga bostadspriser (miljonprogram).

BOSTADSPRIS AVSPEGLAR 'VUXENVÄNLIGHET' MER ÄN BARNVÄNLIGHET

Det finns inga starka samband mellan kvadratmeterpriser på bostäder (bostadsrätt och småhus) och barntäthet, barnandel eller barnvänlighet. Det kan bero på att barnvänligheten är relativt god i hela staden samt att det är andra lägesfaktorer som avgör bostadsköparnas värdering. Säkerligen är detta faktorer som är "föräldravänliga", alltså förenklar vardagslivet för vuxna. När två personer som bor i samma bostad ska åka till arbetet är det mycket sannolikt att deras arbetsplatser ligger på olika platser i regionen. Detta driver upp bostadspriserna i centrala lägen, eftersom det förkortar det totala pendlingsavståndet för hela hushållet. Centralitet, servicetäthet och kollektivtrafik skapar störst bostadsvärden visar analyser av bostadsmarknaden för lägenheter och småhus som Spacescape och Evidens genomfört för flera stadsregioner i Sverige. Dessa analyser visar dock även att parker, gröna gårdar och bilfria gator är värdeskapande, vilket har en mer direkt relation till barnvänligheten.

SÅ SKAPAS FRAMTIDENS BARNVÄNLIGA STAD

Denna studie bekräftar mycket forskning om barnvänlighet och barn i stad, men konkretiserar hur det ser ut där barn bor och vad som skapar barnvänlighet i svenska tätorter. Här följer förslag på vad som kan göras för att skapa barnvänlig stad, både i befintlig bebyggelse och nybyggnation.

BEFINTLIGA STADSDELAR

- Minska biltrafik och bilparkeringar, sänk hastigheter och skapa mer parker och lekplatser, särskilt i de barntäta stadskärnorna.
- Öka tryggheten i miljonprogrammen, vilka i grunden är både gröna och trafik-säkra.
- Förtäta småhusområden med stora lägenheter så att skilda par, pensionärer och ungdomar kan bo kvar.
- Öka andelen stora bostäder i områden med brist.
- Tillskapa mer marknära boende med egen uteplats i befintliga flerbostadshus.

Barnforskaren Tim Gill konstaterar att alltför stora områden med låg täthet inte är barnvänliga eftersom de skapar bilberoende samhällen, samt att områden med alltför hög täthet inte heller är barnvänliga eftersom de har brist på friytor. En medelhög täthet på 3–6 våningar där det finns rikligt med friytor samt där biltrafiken är starkt begränsad är vad Tim Gill rekommenderar. Dessa råd överensstämmer med resultaten i denna studie.

NYA STADSDELAR

- Placera skolor och förskolor inom 300 meters gångavstånd. Prioritera stora gårdar för lek och pedagogik.
- Placera parker och lekplatser inom 200 meters gångavstånd. Prioritera ytor för fysisk aktivitet för både flickor och pojkar.
- Bygg lokalgator som gångfartsgator utan fasta parkeringsplatser. Prioritera trygga och trafiksäkra gång- och cykeltrafik.
- Bygg en mångfald av bostadstyper och bostadsstorlekar. Prioritera stora gårdar och marknära boende med egen uteplats.
- Bygg blandad måttligt tät bebyggelse som ger serviceunderlag och bra kollektivtrafik. Prioritera mångfald och tillgänglighet.

FÖRORD

En stad som är bra för barn är bra för alla, brukar man säga. Men hur ser en barnvänlig stad ut? Och var i städerna bor det flest barn? De uppriktigt nyfikna frågorna stod i centrum när vi gav Spacescape i uppdrag att ta fram den här rapporten.

Det som gläder mig när jag tar del av slutsatserna är att våra städer och bostadsområden i stor utsträckning redan är bra att växa upp i. Huruvida ens föräldrar är välbärgade eller inte ska inte vara avgörande för om barnen har en skogsduge runt knuten eller kan gå trygga till skolan själva. Rapporten ställer till viss del föreställningen om att det är bäst för barn att växa upp i en villa på ända. När föräldrar i Stockholm får betygsätta hur barnvänlig deras stadsdel är skiljer det inte mycket mellan småhusområden, funkisområden och kvartersstäder. Flera miljonprogramområden får också höga betyg. Forskningen på området visar att den medeltäta staden där det finns rikligt med grönområden och biltrafiken är begränsad är allra bäst ur barnens perspektiv. I en sådan bebyggelse med hög barntäthet finns det många potentiella lekkamrater och barnen har en stor rörelsefrihet.

Under vår snart hundraåriga historia har HSB verkat för att skapa det goda boendet för människor i olika livssituationer. I starten var vi pionjärer när det gällde att bygga bättre bostäder för familjer. Sådant som vi idag tar för givet: rinnande vatten, ett praktiskt kök och eget badrum, betraktades som lyx för vanliga människor när HSB införde det som stan-

dard. Det var lösningar som till mångt och mycket underlättade för kvinnorna och därmed även gjorde livet bättre för barnen. HSB var också först med att inrätta lekstugor i sina flerfamiljshus. Verksamheten hade ett pedagogiskt anslag och möjliggjorde för familjerna att få ihop det vi idag kallar livspussel. Ett föräldravänligt boende är i förlängningen även bra för barnen.

Idag då? HSB har fortfarande människorna i fokus när vi planerar nya bostäder. Faktorer som är viktiga när barnfamiljer väljer bostad är, förutom att bostaden ska vara stor och praktiskt planerad, bland annat närhet till grönområden och barnomsorg eller skola och att det bor andra barnfamiljer i området. Det har vi med oss när vi bygger nytt.

Vi ser även initiativ för att skapa barnvänliga miljöer i HSBs förvaltning och bostadsrättsföreningar. Till exempel involverar HSB Stockholm, som är en stor hyresvärd i Rinkeby, barnen som bor i området i arbetet med att göra innergårdarna grönare och tryggare. Ett annat exempel är HSB brf Bryggaren i Tollarp, Skåne, som lät barnen vara med och påverka utformningen och hjälpa till när gårdens lekplats skulle göras om.

Vi på HSB kan, och vill, alltid bli bättre. Med mer kunskap i bagaget kan vi tillsammans med andra samhällsaktörer göra våra städer ännu bättre för barn. Den här kunskapsrapporten är tänkt att bidra till det arbetet. Innehållet och de slutsatser som presenteras står Spacescape för. Trevlig läsning!

Johan Nyhus,

förbundsordförande HSB



INNEHÅLL

Sammanfattning.....03

Förord05

Förord05

1. INLEDNING 2

Bakgrund3

Metod.....4

2. VAD SÄGER FORSKNINGEN? 7

Internationell och svensk forskning.....8

3. VAR BOR BARNEN? 15

Barngeografin16

Topplistor - barntäthet.....17

Sveriges tre barntätaste områden.....19

Topplistor - barnandel.....37

Områden i Sverige med störst andel barn.....39

4. VAD UPPLEVS BARNVÄNLIGT? 56

5. HUR SER BARNVÄNLIGA STADSDELAR UT? 67

Så är barnvänliga stadsdelar.....68

Topplistor: De barnvänligaste stadsdelarna i Stockholm..70

6. HUR HÄNGER STAD OCH BARN IHOP? 74

7. SÅ SKAPAR VI FRAMTIDENS BARNVÄNLIGA STADSDELAR 76

Så skapar vi framtidens barnvänliga stad.....78

MEDVERKANDE

André Johansson, HSB

Linn Matic, HSB

Emma Casserlöv, HSB

Alexander Ståhle, Spacescape

Karin Lobo Lundgren, Spacescape

Joel Hernbäck, Spacescape

Sara Pinto, Spacescape

Anja Thulin, PFM Research

Foto framsida: Edsberg, Stockholm

Foton är tagna av Spacescape om inte annat anges



1. INLEDNING

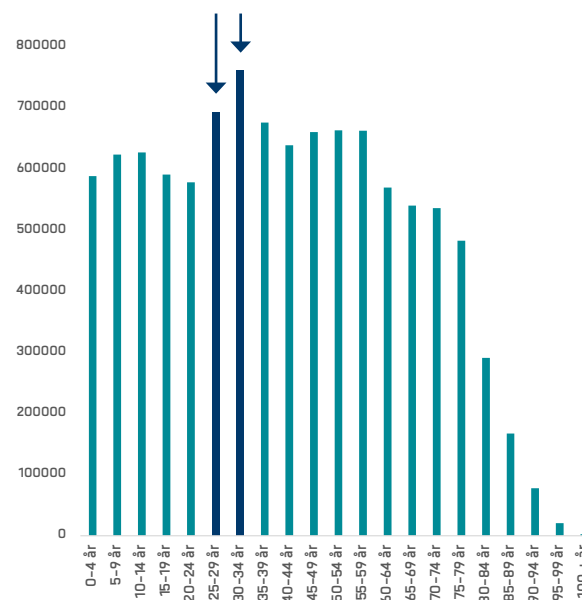
KÖPENHAMN, DANMARK

INLEDNING - VARFÖR BARN I STAD?

BAKGRUND

Sveriges demografi visar på nya utmaningar för bostäder och bostadsbyggande. Den största generationen är 90-talisterna som just nu är runt 30 år, alltså i familjebildande ålder (SCB, 2021). Bostadsbyggandet har de senaste åren fokuserat på små lägenheter för just denna generation, men många nya studier har pekat på att de i allt högre utsträckning efterfrågar småhus och stora lägenheter, vilket även har förstärkts av pandemin.

Nästa stora generation är 10-talisterna. De kommer sannolikt kring 2030 efterfråga samma sak, nämligen större och barnvänligare bostäder i stadsdelar som upplevs barnvänliga. För att möta denna efterfrågan är den nu av största vikt att bostadsmarknaden, byggbranschen och samhällsplaneringen på allvar fokuserar på barnvänliga bostäder och stadsmiljöer. Behoven hos barn och unga blir ofta nedprioriterade, trots att åldersgruppen 0-19 år utgör 23 procent av Sveriges befolkning (SCB, 2021).



BEFOLKNINGSSTATISTIK SVERIGE (SCB, 2021)



Viktiga komponenter för att skapa hållbara städer handlar om energi- och resurseffektivitet, blandad integrerad stad och attraktiva livsmiljöer. Hållbarhetsforskningen visar att detta kräver en relativt tät stad med flerbostadshus där det finns underlag för närservice och kollektivtrafik. Idag sker förtätningar och det byggs tätt, men detta byggande har också fått kritik för att inte vara barnvänligt, som till exempel bristande lekmiljöer och trafikosäkerhet. Om inte nya eller centrala stadsdelar är barnvänliga kommer det leda till att familjer flyttar längre ut från stadskärnan, vilket skapar ökad stadsutglesning och segregation, mer transporter och utsläpp.

Attraktiviteten för barn och barnfamiljer är en nyckelfråga för hållbar utveckling så som det också beskrivs i FNs globala hållbarhetsmål och barnkonventionen.



FN:S GLOBALA MÅL SOM DIREKT RÖR BARNNS RÄTTIGHETER

Ovan presenteras de globala hållbarhetsmål som direkt rör barns rättigheter och där stadsplanering kan ha stor påverkan (Unicef, 2022)

SYFTE

Projektet syftar till att generera kunskap om var barn bor och vad som utgör barnvänliga stadsdelar. Det viktigaste bidraget med projektet är att kvalitetssäkra tät flerbostadsbebyggelse, som i en stor mängd forskning visat sig vara grundläggande för hållbar stadsutveckling.

FRÅGESTÄLLNINGAR

- **Var bor barn och barnfamiljer? Vad karaktäriserar stadsdelar där det bor många barn?**
- **Hur ser sambanden mellan demografi och bostadsområden ut?**
- **Vilken bostadsplanering och stadsplanering kan bidra till en barnvänlig stad?**

GLOBALA MÅL SOM DIREKT RÖR BARNNS RÄTTIGHETER

Unicef (2022) har listat exempel på FNs globala hållbarhetsmål som direkt rör barns rättigheter. Nedan presenteras ett urval som direkt kan kopplas till delmål där stadsplanering och utformning av våra bostadsområden kan ha stor inverkan:

- Säkerställa att alla kan leva ett hälsosamt liv och verka för alla människors välbefinnande i alla åldrar.
- Säkerställa en inkluderande och jämlik utbildning av god kvalitet och främja livslångt lärande för alla.
- Städer och bosättningar ska vara inkluderande, säkra, motståndskraftiga och hållbara.

BARNKONVENTIONEN

Enligt FN:s konvention om barns rättigheter ska alla beslut som rör barn i första hand beakta barnens bästa. Artikel 15, 27 och 31 berör barns rätt till en bostad, rätt att delta i föreningar och fredliga sammankomster samt rätten till lek, vila och fritid. Sedan 1 januari 2020 gäller Barnkonventionen som svensk lag.

METOD

Följande studie är en kombination av olika metoder för att samla in underlag som på olika sätt kan beskriva vad som bidrar till att skapa barnvänliga stadsdelar.

DEMOGRAFISK STATISTIK

För att kartlägga var i Sverige det bor flest barn i relation till ytan har demografisk statistik kopplat till geografiska avgränsningar (RegSO) använts. RegSO delar in Sverige i 3 363 områden med en befolkning mellan 663 och 22 622 invånare per område. Antalet RegSO i kommunerna varierar från två till 147 områden. Vanligaste antalet är mellan fem och nio RegSO per kommun (SCB, 2018). I Stockholms stad motsvarar exempelvis RegSO stadens egna indelning av 132 stadsdelar.

INTERVJUER I 50 STADSDELAR

Med hjälp av PFM Research har 1000 intervjuer i 50 stadsdelar inom Storstockholm genomförts för att fånga upplevelsen av barnvänlighet. Intervjuerna genomfördes under vintern/våren 2022.

Informanterna ombads betygsätta hur barnvänlig den egna stadsdelen upplevs för små barn i åldern 0-10 år och hur enkelt det är att få ihop livspusslet som vuxen med barn i den egna stadsdelen.

GIS-ANALYS

För att kunna ställa den demografiska datan och betygsättningen av stadsdelar i relation till olika faktorer i den fysiska miljön har olika lägesanalyser körts i Stockholms län där det fanns tillgängligt underlag. Exempel på analyser som inkluderats är gångavstånd till skola, park, grönområde och kollektivtrafik.

REGRESSIONSANALYS

Vad karakteriserar stadsdelar där det bor många barn? Hur ser sambanden mellan demografi och bostadsområden ut?

För att undersöka detta har vi använt oss både av en regressionsmodell och korrelerat samband mellan olika demografiska faktorer och lägesvarierbler.

BEGREPPSFÖRKLARING

BARNVÄNLIG

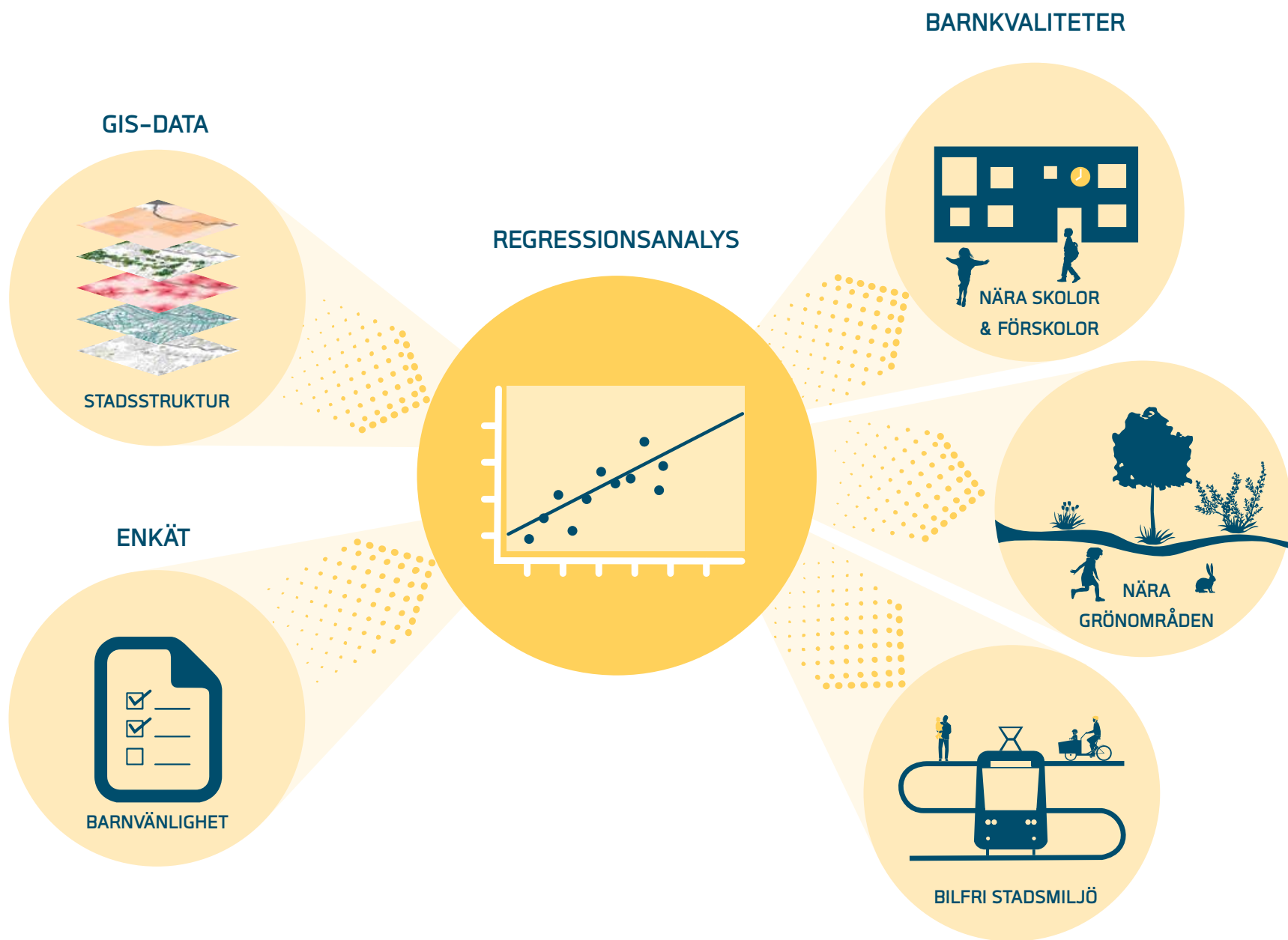
Barnvänlighet är i den här rapporten kopplat till stadsplanering, utformning och gestaltning av den fysiska miljön. Med andra ord hur fria barn är att röra sig och upptäcka lek, utbildning och grönska i sin närmiljö. Huvudfokuset ligger på barn i åldrarna 0-9 år.

BARNTÄTHET

I denna studie har vi med hjälp av statistisk från SCB mätt hur många barn som bor per hektar i olika stadsdelar i hela landet. Vi har mätt antal barn mellan 0-9 år och 10-19 år. Det kan ses som ett mått på hur många potentiella kompisar som finns i stadsdelen. Barntätheten avspeglar sannolikt också tätheten i skolor och förskolor.

BARNANDEL

Med barnandel menas i denna studie hur stor andel av en totalbefolkning som är barn 0-9 år samt 10-19 år. En stor andel barn betyder sannolikt att det också finns många vårdnadshavare i stadsdelen.





2. VAD SÄGER FORSKNINGEN?

GRÀCIA, BARCELONA

INTERNATIONELL OCH SVENSK FORSKNING

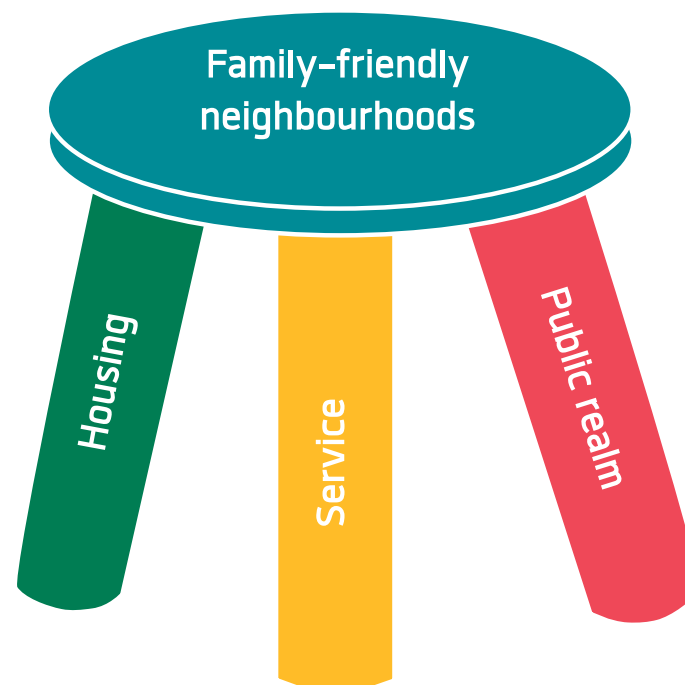
Vad skapar förutsättningar för goda uppväxt- och livsmiljöer för barn och unga? För att studera detta har Spacescape tagit del av forskning i *Urban Play-ground* av Tim Gill, *Barn Plats Lek Stad* av Lena Jungmark (Movium/SLU), *Designing Child-Friendly High Density Neighbourhoods* av Natalia Krysiak samt två forskningsartiklar om vad som utgör barnvänliga stadsformer av Marketta Kyttä. Forskarna presenterar både erfarenheter från Sverige men även omfattande internationella referensstudier och slutsatser om hur våra städer och orter bäst planeras för barn.

BYGGSTENAR FÖR BARNVÄNLIGA STADSDELAR

Nedan redovisas olika teman som samtliga forskare belyst i sina rapporter, med utgångspunkt ur barns perspektiv:

1. *Rörelsefrihet och mobilitet*
2. *Tillgång till natur och lek*
3. *Tillgång till skola, service och aktiviteter*

Till höger syns en illustration tagen från boken *Urban Playground* som belyser just de olika "pelare" som är nödvändiga för att skapa familje- och barnvänliga stadsdelar. Respektive temaområde presenteras på följande sidor.



TRE PELARE FÖR BARNVÄNLIGA STADSDELAR (GILL, 2021)

Illustrationen är tagen från *Urban Playground* och visar pelare som skapar barnvänliga stadsdelar enligt Gill 2021.

1. RÖRELSEFRIHET OCH MOBILITET

Både i Sverige och internationellt ökar problemen med stillasittande, övervikt och psykisk ohälsa bland barn. På bara några generationer har rörelsefriheten hos barn, alltså sträckan eller ytan som barn får upptäcka självständigt, eller med jämnåriga utan översikt av vuxna, gått från flera kilometer från hemmet till ett par hundra meter (Gill, 2021). Forskarna, som nämnts tidigare, menar enhälligt att trafikens prioritet i våra stads- och gaturum, tillsammans med en ökad riskmedvetenhet hos föräldrar om bland annat kriminalitet och otrygghet, kraftigt begränsar barns möjligheter att upptäcka sin närmiljö på egen hand. I förlängningen begränsar det möjligheten att skapa en känsla av tillhörighet till platsen (Jungmark, 2021, Krysiak, 2020).

“It is only when children venture beyond their front doors or the gates of their schoolyards and experience life in the streets, parks, squares and playgrounds of the city that they begin to gain a sense of themselves as urban citizens” Tim Gill (2021)

År 2018 var bilolyckor ansvariga för 1 av 9 dödsfall bland barn mellan 5-19 år i Sverige. Utöver det tillkommer hälsokonsekvenser av luftföroreningar och buller från trafiken (FHM, 2021). Det tillsammans med låg psykisk och fysisk hälsa utgör de största miljörelaterade hoten mot barn idag (Gill, 2021).

“Cities have been built with more thought for car mobility than childrens' happiness”

Enrique Penalosa (2021)

Att få gå självständigt till skolan, kompiserna och fritidsaktiviteterna ger den unga en känsla av att som individ växa in i samhällskroppen (Jungmark, 2021) och bidrar också till barnets kunskaper om sin närmiljö (Nordström, 2004). Självständigheten bidrar till den personliga utvecklingen då de inte blir beroende av vuxna (ibid). I takt med att barnet blir äldre och tonåring måste rörelsefriheten successivt öka för att de ska kunna utforska och upptäcka staden (Jungmark, 2021).

I bilden syns ett exempel från bostadsområdet Vauban i Freiburg, Tyskland, där framkomligheten för bil kraftigt begränsats till fördel för barns rörelsefrihet.

“Det är genom egna upplevelser som barn skaffar sig erfarenhet och får en inre trygghet. Men för det krävs rörelsefrihet. Barn som inte kan vara ute på egen hand har mycket sämre kunskaper om sin närmiljö.” Maria Nordström (2004)



2. TILLGÅNG TILL NATUR OCH LEK

Enligt Folkhälsmyndighetens miljörapport *Barns miljörelaterade hälsa* har andelen barn som varje dag vistas i grönområden minskat betydligt över tid, från 78 procent 2003 till 49 procent 2019. Barn med utrikes födda vårdnadshavare och barn som bor trångt vistas mer sällan i grönområden jämfört med andra barn (2021).

I och med barns begränsade rörelsefrihet (på ca 200-300 meter) blir bostadens direkta närmiljö allt viktigare. Utbudet av och tillgången till natur, parker och lek i den egna stads- eller kommundelen blir direkt avgörande för om barnet kan ta sig dit på egen hand.

Forskningen visar att natur och grönområden stimulerar barns lust till lek, fantasi, rörelse och lärande (Jungmark, 2021, Mårtensson, 2021). Enligt Gill (2021) finns tydliga samband mellan barn som leker mer utomhus och upplevt välmående. Han konstaterar också att forskningen visat samband mellan barns tillgång till grönområden/gröna stadsdelar och psykisk hälsa senare i livet.

”Bra platser för lek är A och O i en god livsmiljö. En stad där det i varje kvarter erbjuds upplevelser som inte kostar pengar är en stad planerad för barn och unga” Lena Jungmark (2021)

Tillgång till platser för lek och upplevelser som inte kostar pengar är också avgörande för att möta behoven hos barn och unga (Jungmark, 2021). Dessa platser utgör också grunden för en möjlig arena där för jämnåriga att samlas och mötas (Kyttä et al, 2013).



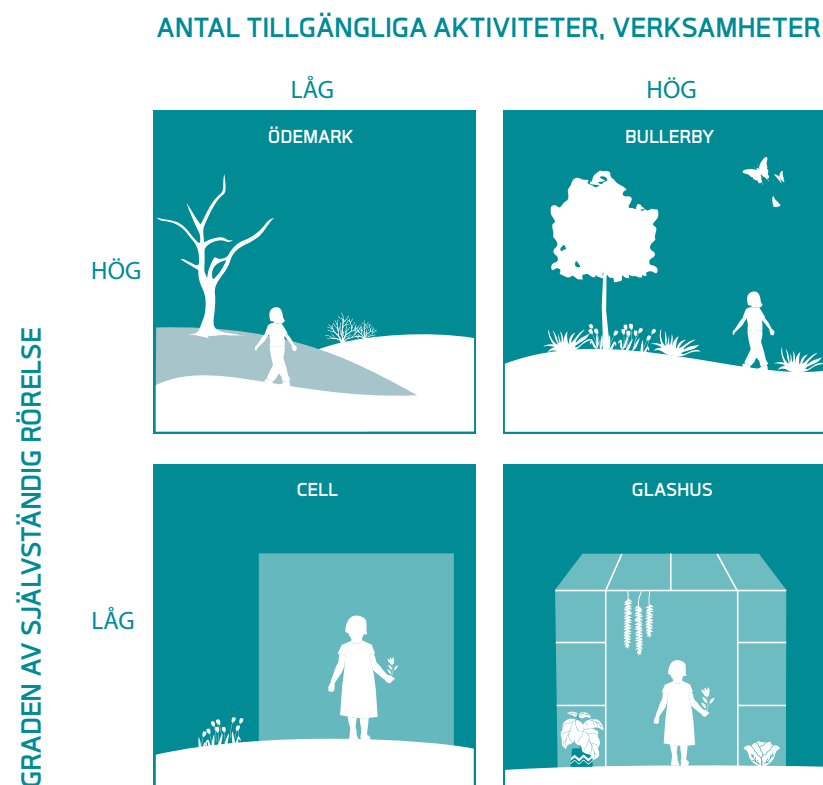
3. TILLGÅNG TILL SKOLA, SERVICE OCH AKTIVITETER

Utöver rörelsefrihet menar Kyttä (2008) i sin "Bullerby-modell" (som redovisar fyra hypotetiska nivåer av barnvänliga miljöer) att tillgången till grundläggande funktionella, sociala och emotionella aktiviteter i närmiljön är avgörande för barnvänliga stadsmiljöer. Det ena utan det andra skapar vad Kyttä benämner som cell, glashus eller ödemark (se diagram till höger). Enligt Kyttäs studier återfinns Bullerbymiljöer ofta i nära anslutning till stadskärnan, där tillgången till och mångfalden av aktiviteter är stor och där dessa kan nås av barn självständigt. Rörelsefriheten är ofta mer begränsad inne i själva stadskärnan trots stort utbud av aktiviteter, varför de ofta klassas som glashus. Miljöerna som klassas som cell eller ödemark har ofta betydligt lägre befolkningstäthet, då de saknar service och verksamheter som riktar sig till barn och unga (exempelvis bibliotek, idrott, samlingsplatser) även om tillgången till grönområden är stor.

Krysiak menar att synen på att tätare stadsmiljöer främst attraherar barnfria hushåll och det idag ses som en typ av "övergångsboende" för barnfamiljer är ett felaktigt antagande som negligerar barns behov i både befintliga och nyproducerade, täta stadsmiljöer (2020). Nordström menar att det dels beror på att den gamla, täta kvartersstaden är den nya förebilden, men att planerarna bortser från en stor skillnad, barn kunde leka på gatorna på 1800-talet, vilket inte går med dagens bilism (2004).

Jungmark (2021) påtalar att det finns för- och nackdelar med olika bebyggelse typer och planeringsideal, precis som det är stora skillnader mellan att växa upp på landsbygd, i småstadsmiljö eller storstadsområdet. Samtliga miljöer skapar olika kvaliteter och erfarenheter som barnet bär med sig in i sitt

vuxna liv. Olika typer av stadsformer kan också skapa olika förutsättningar för att känna gemenskap, grannskapskänsla och möjligheten att påverka sin närmiljö. (Jungmark, 2021).



BULLERBY-MODELLEN (KYTTÄ, 2008)

Spacescape har tagit fram en tolkning av Kyttäs modell som beskriver fyra hypotetiska nivåer av barnvänliga miljöer

Popsicle test

“Would you, as a parent of an 8-year-old child living in that neighbourhood, let your child make their own way to a shop and buy a popsicle (or any variety of ice-cream) – and could your child get the frozen treat back home before it melted?”

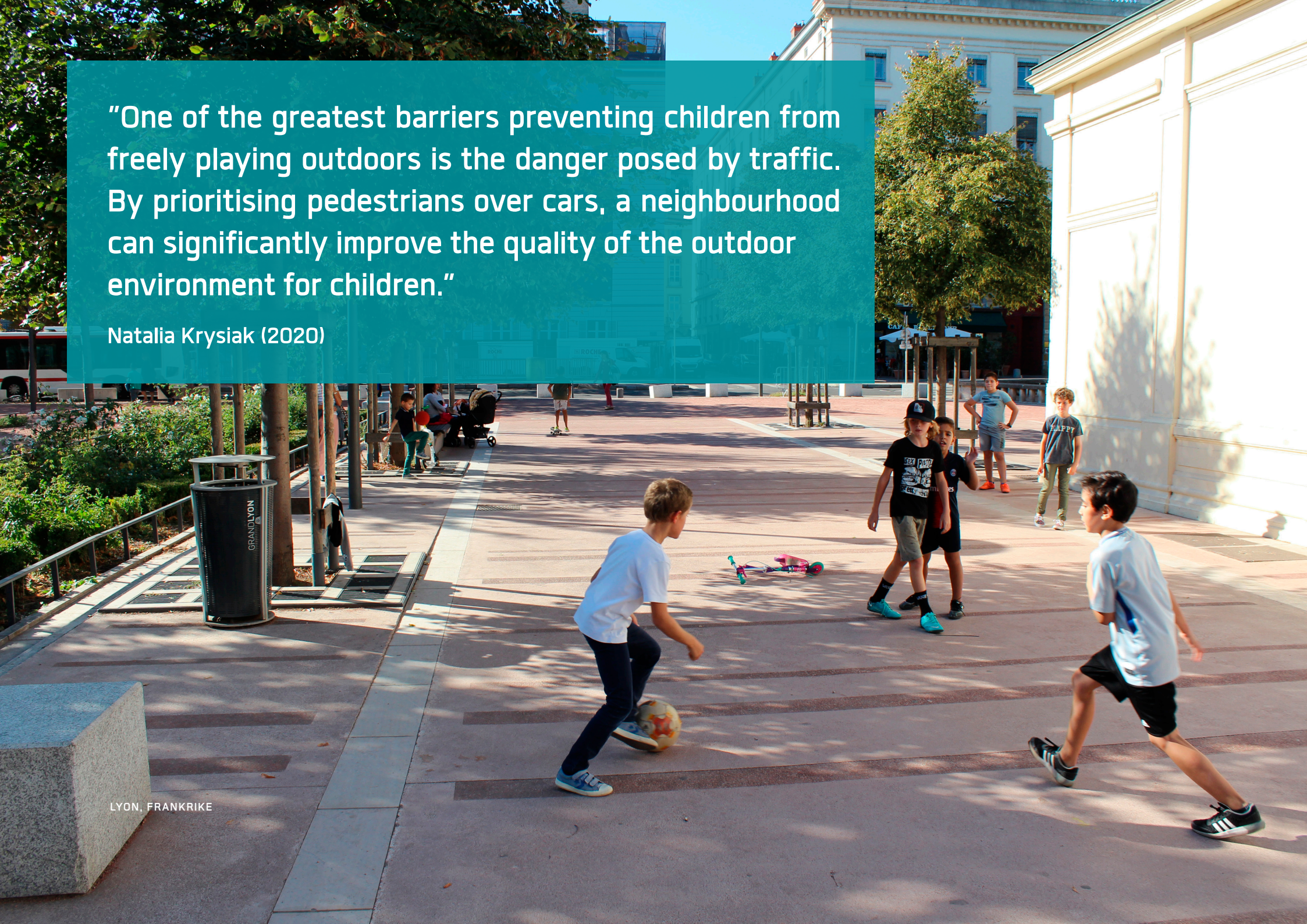
Tim Gill (2021)

Tim Gill hänvisar i sin bok, *Urban playground*, till “isglasstestet” som ett mått på barnvänliga stadsdelar. Med det menas huruvida du som förälder skulle låta ditt 8-åriga barn gå självständigt och köpa glass, och att barnet skulle hinna hem innan glassen smält. Testet skvallrar, precis som Kyttäs Bullerby-modell, om både rörelsefrihet, tillgång till service, trafiksäkerhet, gångvänlighet och föräldrars attityder i bostadsområdet.



“One of the greatest barriers preventing children from freely playing outdoors is the danger posed by traffic. By prioritising pedestrians over cars, a neighbourhood can significantly improve the quality of the outdoor environment for children.”

Natalia Krysiak (2020)



BARN OCH BOSTADSEFTERFRÅGAN

Spacescape har genomfört ett flertal studier om vilka lägesfaktorer som blir högst värderade i valet av bostad, bl.a. i Stockholm (2011), Göteborg (2016) och Uppsala (2020). Gemensamt för samtliga städer är att följande kvaliteter har störst inverkan på betalningsviljan vid köp av bostadsrätt:

- Nära parker och grönområden
- Nära vatten
- Tillgång till urbana verksamheter
- Centralitet och tillgänglighet (gång, cykel, kollektivtrafik, bil)
- Tryggt och tyst
- Stadsgator och stadskvarter

Flera av lägeskvaliteter ovan, tillsammans med närhet till förskola och skola, är faktorer som också underlättar ”livspusslet”, som handlar om att få tid för både arbete, familj och annat som är viktigt i livet.

Enligt Jungmark (2021) skapar långa avstånd eller osäkra gång- och cykelvägar ett bilberoende hos föräldrarna som i förlängningen minskar barnens vardagsrörelse och ger dem färre sociala kontakter och upplevelser på vägen till skolan eller aktiviteten.

Detta visar generella och statistiska slutsatser om vilka faktorer som främst påverkar betalningsviljan. Med det sagt finns det självklart en variation av preferenser samt olika sociala och ekonomiska möjligheter att påverka valet av bostad och livsmiljö.

“Nya generationer av föräldrar skapar nya föreställningar om var det är attraktivt att bo... Alla familjer har dock inte möjlighet att välja uppväxtmiljö för sina barn”

Lena Jungmark (2021)



Efterfrågade kvaliteter på bostadsmarknaden i Göteborg (Spacescape/Evidens, 2016)



3. VAR BOR BARNEN?

GRÀCIA, BARCELONA

BARNGEOGRAFIN

Barn och unga mellan 0-19 år utgör 23 % av Sveriges befolkning (SCB, 2021).

I detta kapitel kommer Sveriges barngeografi redovisas på stadsdelar (RegSO, SCB) genom:

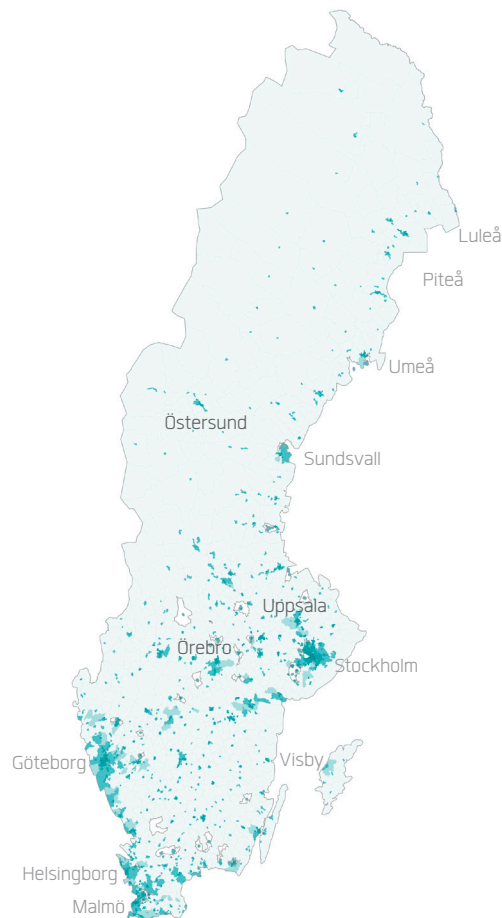
Barntäthet = antal barn/unga per hektar markyta

Barnandel = andel barn/unga i relation till totalt antal invånare

Barntäthet följer generellt Sveriges befolkningstäthet i sig, vilket betyder att våra storstäder, med stor befolkning på mindre yta, också har en högre koncentration av barn. Måttet andel barn kan istället lyfta fram andra stadsdelar, som har få barn i absoluta tal, men där exempelvis barnfamiljer utgör en stor andel av invånarna i stadsdelen.

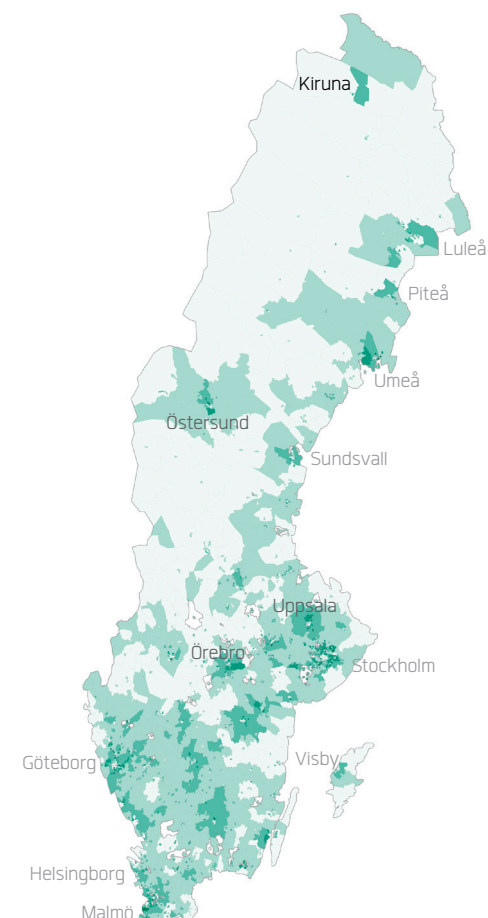
På kommande sidor presenterar vi topp 20 stadsdelar i Sverige för respektive mått, för att sedan fördjupa oss i hur det ser ut i Storstockholm, Göteborg, Malmö och Uppsala. Slutligen redovisas också topp 20 i Sverige med undantag för våra fyra befolknings tätaste städer.

Datan redovisas fördelat på två åldersgrupper, barn mellan 0-9 år och unga på 10-19 år.



BARNTÄTHET I SVERIGE (BARN 0-19 ÅR/HA)

I kartan syns barn mellan 0-19 år per hektar i respektive RegSO. De mörkare blå färgerna tyder på fler barn per hektar.



BARNANDEL I SVERIGE (% BARN 0-19 ÅR/TOTAL BEFOLKNING)

I kartan syns andelen barn och unga mellan 0-19 år i relation till total befolkning i respektive RegSO

TOPPLISTOR - BARNTÄTHET

MÖLLEVÅNGEN BARNTÄTAST I SVERIGE

Till höger redovisas en topplista av de 20 stadsdelar med högst barntäthet i landet (antal barn 0-9 år per hektar). Högst på listan hamnar Möllevången i Malmö med 40 barn per hektar.

BÅDE STADSDELAR I INNERSTADEN OCH NY-BYGGDA ELLER ÄLDRE FÖRORTER

De flesta av stadsdelarna på topplistan ligger i innerstaden i våra tre största städer. Resultatet visar att 9 av de 20 barntätaste stadsdelarna ligger i Malmö. I övrigt toppas listan av stadsdelar i både nybyggda områden och äldre förorter.



BARNTÄTAST I SVERIGE (0-9 ÅR)

1. Möllevången	MALMÖ	11. Östra Sankt Göran	STOCKHOLM
2. Örtagården norr	MALMÖ	12. Lindängen	MALMÖ
3. Olivedal	GÖTEBORG	13. Centrala Sundbyberg	SUNDBYBERG
4. Hermodsdal-Gullviksborg	MALMÖ	14. Södra station	STOCKHOLM
5. Östra Matteus	STOCKHOLM	15. Annedal	STOCKHOLM
6. Herrgården norr	MALMÖ	16. Södra Sofielund	MALMÖ
7. Persborg-Törnroden	MALMÖ	17. Västra sorgenfri öst	MALMÖ
8. Norra Adolf Fredrik	STOCKHOLM	18. Rinkeby	STOCKHOLM
9. Filmstaden	SOLNA	19. Brandbergen centrala	HANINGE
10. Sege väst	MALMÖ	20. Pilängen	LANDSKRONA



TOPPLISTA - BARNTÄTHET I SVERIGE | 0-9 ÅR

MÖLLEVÅNGEN OCKSÅ UNGDOMSTÄTAST

Till höger redovisas en topplista av de 20 stadsdelar med högst ungdomstäthet i landet (antal unga 10-19 år per hektar). Även här visar den demografiska datan att Möllevången i Malmö är tätast befolkat av även ungdomar med 34 unga per hektar. Resultatet visar dessutom att 10 av de 20 barntätaste stadsdelarna ligger i Malmö.

INNERSTAD OCH MILJONPROGRAM UNGDOMSTÄTAST

De stadsdelar med högst ungdomstäthet i Sverige ligger både i innerstaden och i miljonprogramsområden.



UNGDOMSTÄTAST I SVERIGE (10-19 ÅR)

1. Möllevången	MALMÖ	11. Norra Adolf Fredrik	STOCKHOLM
2. Södra station	STOCKHOLM	12. Östra Matteus	STOCKHOLM
3. Örtagården norr	MALMÖ	13. Hermodsdal-Gullviksborg	MALMÖ
4. Brandbergen centrala	HANINGE	14. Olivedal nordvästra	GÖTEBORG
5. Pilängen	LANDSKRONA	15. Östra Katarina	STOCKHOLM
6. Herrgården norr	MALMÖ	16. Bagarby	SOLLENTUNA
7. Generalen	NORRKÖPING	17. Norrby	BORÅS
8. Persborg-Törnrosen	MALMÖ	18. Skärsätra norra	LIDINGÖ
9. Rinkeby	STOCKHOLM	19. Södra Sofielund	MALMÖ
10. Masthugget övre Vegagatan	GÖTEBORG	20. Bellevuegården öst	MALMÖ



TOPPLISTA - UNGDOMSTÄTHET I SVERIGE | 10-19 ÅR

SVERIGES TRE BARNTÄTASTE OMRÅDEN

1. MÖLLEVÅNGEN, MALMÖ

Möllevången utgörs av gammal stenstad i Södra innerstaden i Malmö.

Barntäthet: 40 barn per hektar

Ungdomstäthet: 34 unga per hektar

Befolkningstäthet: 310 boende per hektar

Barnandel: 13 %

Andel unga: 11 %

Bostadstyp: Flerbostadshus

Stadsbyggnadstyp: Kvartersstad - byggår fr. 1904

Medelinkomst: 183 tkr per år

Bostadspriser: ca 30 000 kr/kvm

Närhet till skola: 50-900 meter

Närhet till kollektivtrafik: inom 500 meter



Möllevången, Malmö

2. ÖRTAGÅRDEN, MALMÖ

Örtagården är en del av Rosengård i Malmö och innehåller bebyggelse uppförda under miljonprogrammet.

Barntäthet: 30 barn per hektar

Ungdomstäthet: 23 unga per hektar

Befolkningstäthet: 150 boende per hektar

Barnandel: 20 %

Andel unga: 16 %

Bostadstyp: Flerbostadshus

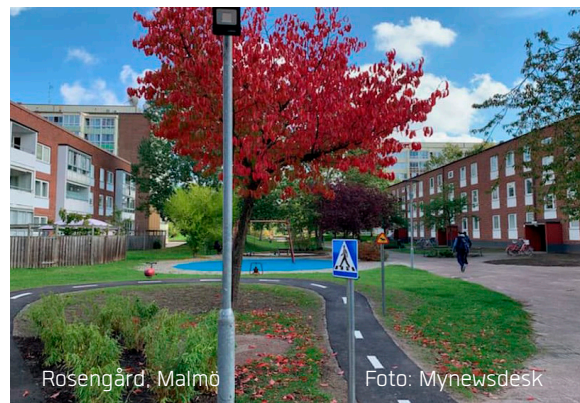
Stadsbyggnadstyp: Miljonprogram - byggår 1967

Medelinkomst: 96 tkr per år

Bostadspriser: ca 12 000 kr/kvm

Närhet till skola: 500-1000 meter

Närhet till kollektivtrafik: inom 500 meter



Rosengård, Malmö

Foto: Mynewsdesk

3. OLIVEDAL, GÖTEBORG

Olivedal ligger sydväst om Göteborgs stadskärna och utgörs av gammal stenstad.

Barntäthet: 29 barn per hektar

Ungdomstäthet: 16 unga per hektar

Befolkningstäthet: 330 boende per hektar

Barnandel: 9 %

Andel unga: 5 %

Bostadstyp: Flerbostadshus

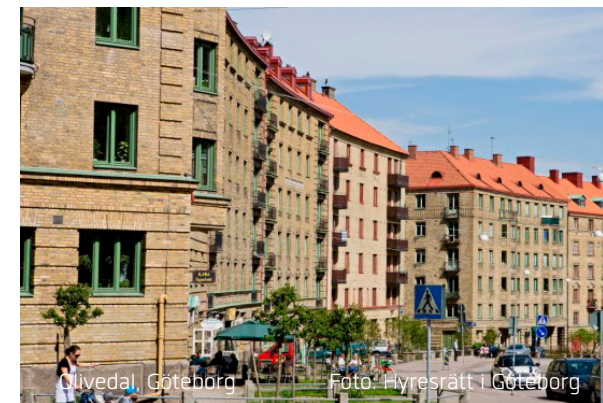
Stadsbyggnadstyp: Kvartersstad - byggår fr. 1880

Medelinkomst: 314 tkr per år

Bostadspriser: ca 59 000 kr/kvm

Närhet till skola: 50-750 meter

Närhet till kollektivtrafik: inom 500 meter



Olivedal, Göteborg

Foto: Hyresrätt i Göteborg



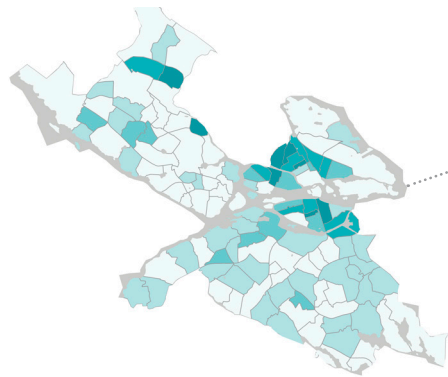
SÖDERMALM, STOCKHOLM

STADSKÄRNAN BARNTÄTAST I STOCKHOLM

Kartan och topplistan visar barntätheten (barn 0-9 år per hektar) i stadsdelar i Stockholms län. Stadsdelar inom Stockholms stad uppvisar högst täthet av barn mellan 0-9 år, med högst tal uppvisade i Östra Matteus och Norra Adolf Fredrik i Stockholms innerstad. Stadsdelar som sticker ut innehåller både kvarterstad i innerstaden, nybyggda stadsdelar och miljonprogramsområden.

SUNDBYBERG OCH BRANDBERGEN STICKER UT UTANFÖR STOCKHOLMS STAD

Utöver stadsdelar i Stockholms stad kvalificerar centrala Sundbyberg och Brandbergen på listan över de tio tätaste stadsdelarna i Storstockholm.



BARNTÄTHET STOCKHOLM

Antal barn mellan 0-9 år per hektar. Stockholms stad (t.h) Stockholms län (t.v.)

<5 5-10 10-15 15-20 >20

BARNTÄTAST I STOCKHOLM (0-9 ÅR)



28 barn/ha	1. Östra Matteus	STOCKHOLM
25 barn/ha	2. Norra Adolf Fredrik	STOCKHOLM
	3. Filmstaden	SOLNA
	4. Östra Sankt Görän	STOCKHOLM
	5. Centrala Sundbyberg västra	SUNDBYBERG
	6. Södra station	STOCKHOLM
24 barn/ha	7. Annedal	STOCKHOLM
23 barn/ha	8. Rinkeby	STOCKHOLM
	9. Brandbergen centrala	HANINGE
21 barn/ha	10. Östra Katarina	STOCKHOLM

TOPPLISTA - BARNTÄTHET STOCKHOLM

Antal barn mellan 0-9 år per hektar.

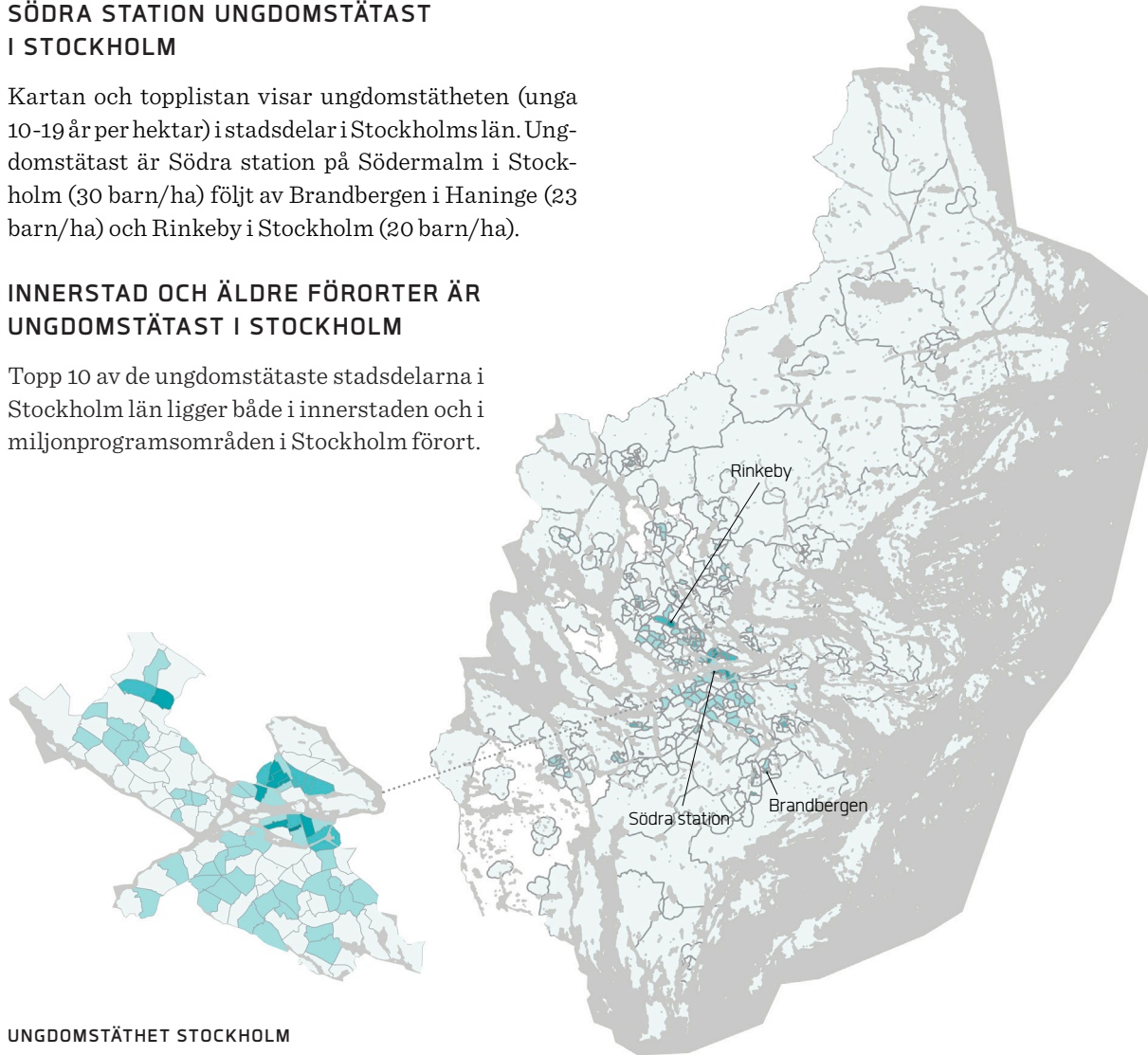


SÖDRA STATION UNGDOMSTÄTAST I STOCKHOLM

Kartan och topplistan visar ungdomstätheten (unga 10-19 år per hektar) i stadsdelar i Stockholms län. Ungdomstättast är Södra station på Södermalm i Stockholm (30 barn/ha) följt av Brandbergen i Haninge (23 barn/ha) och Rinkeby i Stockholm (20 barn/ha).

INNERSTAD OCH ÄLDRE FÖRORTER ÄR UNGDOMSTÄTAST I STOCKHOLM

Topp 10 av de ungdomstättaste stadsdelarna i Stockholm län ligger både i innerstaden och i miljonprogramsområdena i Stockholm förort.



UNGDOMSTÄTHET STOCKHOLM

Antal unga mellan 10-19 år per hektar. Stockholms stad (t.h) Stockholms län (t.v.)



UNGDOMSTÄTAST I STOCKHOLM (10-19 ÅR)

30 unga/ha	1. Södra station	STOCKHOLM
23 unga/ha	2. Brandbergen	HANINGE
20 unga/ha	3. Rinkeby	STOCKHOLM
19 unga/ha	4. Norra Adolf Fredrik	STOCKHOLM
	5. Östra Matteus	STOCKHOLM
18 unga/ha	6. Östra Katarina	STOCKHOLM
17 unga/ha	7. Bagarby/Tureberg	SOLLENTUNA
	8. Skärsätra norra	LIDINGÖ
16 unga/ha	9. Norra Hagalund-Haga norra	SOLNA
15 unga/ha	10. Östra Sankt Görän	STOCKHOLM

TOPPLISTA - UNGDOMS TÄTHET STOCKHOLM

Antal unga mellan 10-19 år per hektar.

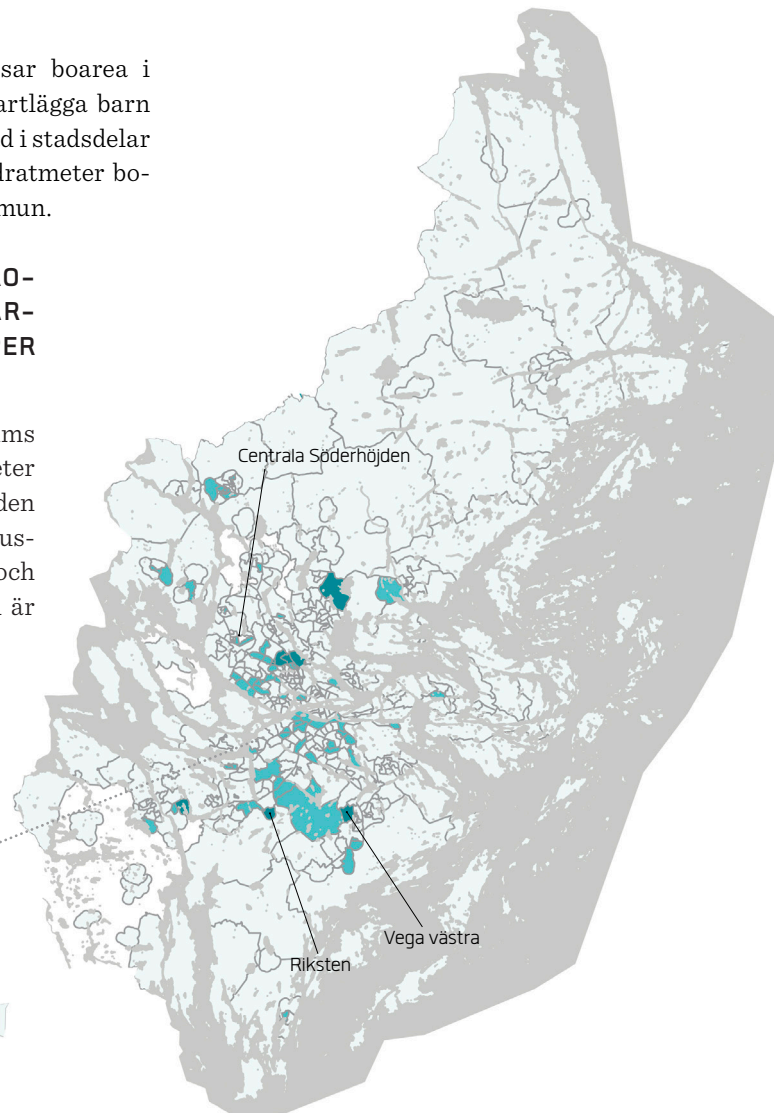
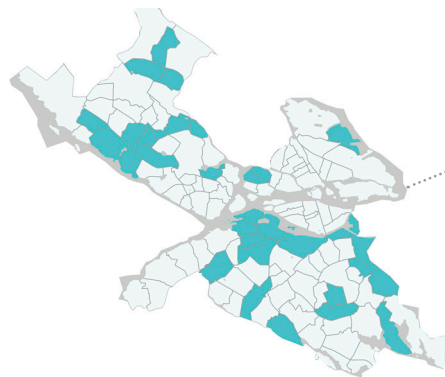


FLEST BARN PER BOYTA I VEGA

Tillgången till dataunderlag som visar boarea i Stockholms län gör det möjligt att kartlägga barn mellan 0-9 år per kvadratsmeter bostad i stadsdelar i Stockholms län. Flest barn per kvadratmeter bostad finns i västra Vega i Haninge kommun.

SMÅHUSOMRÅDEN, MILJONPROGRAMSOMRÅDEN OCH TÄTA NÄRFÖRORTER HAR MÅNGA BARN PER KVADRATMETER BOSTAD

I listan över de 25 stadsdelar i Stockholms län som har flest barn per kvadratmeter bostad finns en blandning av områden och typer av bebyggelse. Både småhusområden, miljonprogramsområden och närförorter till Stockholms innerstad är representerade.



BARN PER KVM BOSTAD STOCKHOLM

Antal barn mellan 0-9 år per kvm bostad. Stockholms stad (t.h)
Stockholms län (t.v.)

< 0,002 0,002-0,0025 >0,0025

BARN PER KVM I STOCKHOLM (0-9 ÅR)

1. Vega västra	HANINGE
2. Riksten	BOTKYRKA
3. Centrala Söderhöjden	JÄRFÄLLA
4. Glasberga	SÖDERTÄLJE
5. Östra Norrbacka	SIGTUNA
6. Jordbro Södra	HANINGE
7. Tingvalla	SIGTUNA
8. Råstahem	SOLNA
9. Valsta	SIGTUNA
10. Rinkeby	STOCKHOLM
11. Älvsjö	STOCKHOLM
12. Jordbro central	HANINGE
13. Råcksta	STOCKHOLM
14. Midsommarkransen	STOCKHOLM
15. Västerhaninge östra	HANINGE
16. Hovsjö	SÖDERTÄLJE
17. Centrala Bro	UPPLANDS BRO
18. Hallunda	BOTKYRKA
19. Grimsta	STOCKHOLM
20. Ulvsättra	JÄRFÄLLA
21. Rosenängarna-Österhagen	UPPLANDS-BRO
22. Hässelby gård	STOCKHOLM
23. Vårby gård	HUDDINGE
24. Aspudden	STOCKHOLM
25. Flemingsberg östra	HUDDINGE

TOPPLISTA - ANTAL BARN PER KVM BOSTAD I STOCKHOLM

Antal barn mellan 0-9 år per kvm bostad.

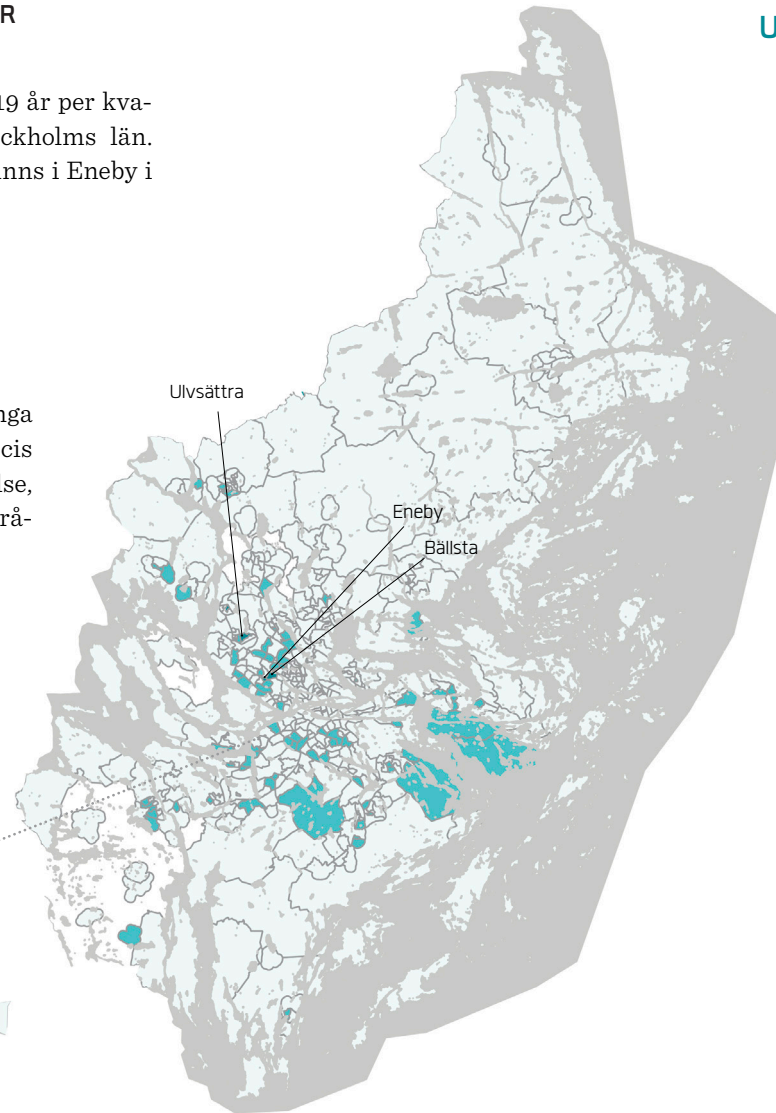
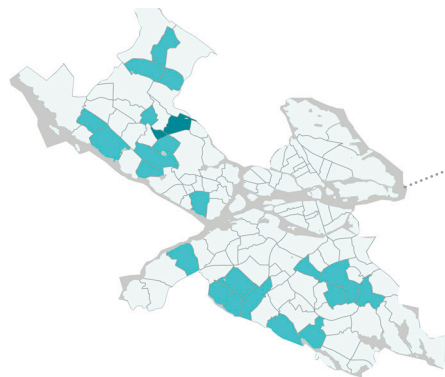


FLEST UNGA PER KVADRATMETER I SMÅHUSOMRÅDE

Kartan och topplistan visar unga 10-19 år per kvadratmeter bostad i stadsdelar i Stockholms län. Flest unga per kvadratmeter bostad finns i Eneby i västra Stockholms stad.

BLANDNING AV OMRÅDESTYPER ÄVEN BLAND UNGDOMSTÄTA STADSDELAR

Typen av område som har många unga per kvadratmeter bostad varierar precis som för barn. Både småhusbebyggelse, miljonprogram och nyare bostadsområden är med på listan.



UNGA PER KVM BOSTAD I STOCKHOLM

Antal barn mellan 10-19 år per kvm bostad. Stockholms stad (t.h)
Stockholms län (t.v.)

< 0,0015 0,0015-0,002 >0,002

UNGA PER KVM I STOCKHOLM (10-19 ÅR)

1. Eneby	STOCKHOLM
2. Ulvsättra	JÄRFÄLLA
3. Bällsta	STOCKHOLM
4. Rinkeby	STOCKHOLM
5. Älvsjö	STOCKHOLM
6. Norra Ängby	STOCKHOLM
7. Edholma-Kullö	VAXHOLM
8. Jordbro södra	HANINGE
9. Björkbacka-Tilsjö	SIGTUNA
10. Hagaberg	VÄRMDÖ
11. Tensta	STOCKHOLM
12. Rakta-Brevik	TYRESÖ
13. Granängsringen	TYRESÖ
14. Skarpnäcks gård	STOCKHOLM
15. Grimsta	STOCKHOLM
16. Centrala bro	UPPLANDS-BRO
17. Hovsjö	SÖDERTÄLJE
18. Farmarstigen	TYRESÖ
19. Högsätra	LIDINGÖ
20. Gladö-Lissma	HUDDINGE
21. Tullinge villastad	BOTKYRKA
22. Tyresö strand	TYRESÖ
23. Tallkrogen	STOCKHOLM
24. Handen	HANINGE
25. Jordbro	HANINGE

TOPPLISTA - ANTAL UNGA PER KVM I STOCKHOLM

Antal unga mellan 10-19 år per kvm bostad.



ALVIK, STOCKHOLM

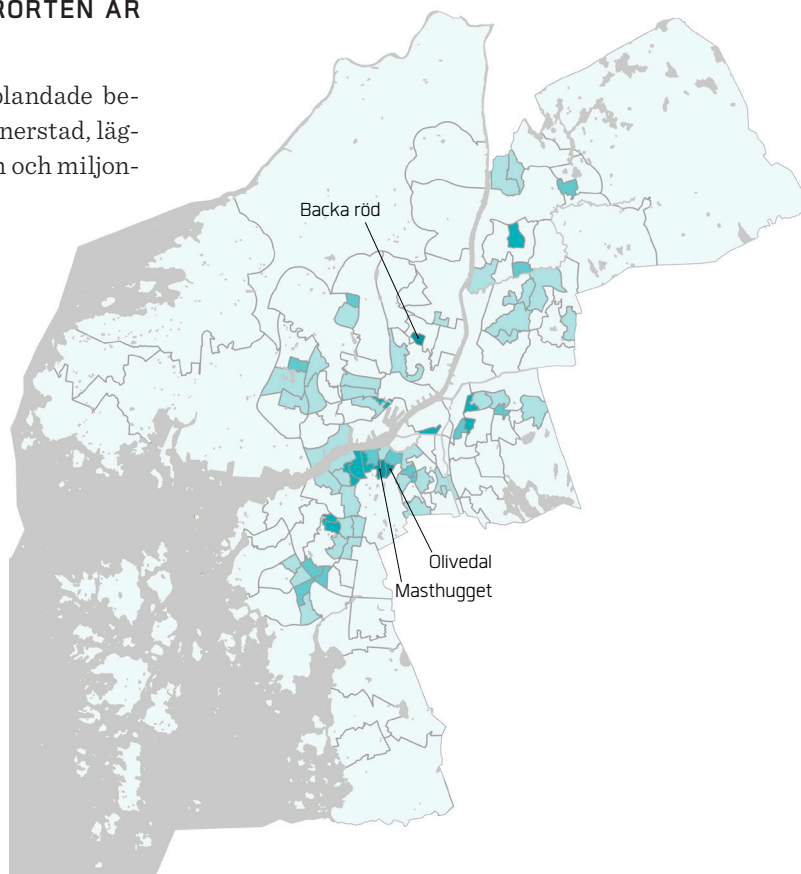


OLIVEDAL BARNTÄTAST I GÖTEBORG

Kartan och topplistan visar barntätheten (barn 0-9 år per hektar) i stadsdelar i Göteborgs stad. Olivedal är barntätast med 30 barn per hektar följt av Masthugget med 21 barn/ha. Dessa ligger i direkt anslutning till varandra i ett läge mellan den centrala staden och Slottskogen.

KVARTERSSTAD I INNERSTAD OCH MILJONPROGRAMSOMRÅDEN I FÖRORTEN ÄR BARNTÄTAST

De tio barntätaste områdena har blandade bygghelsetyper med kvartersstad i innerstad, lägre kvartersstad utanför stadskärnan och miljonprogramsområden i förorten.



BARNTÄTHET GÖTEBORG

Antal barn mellan 0-9 år per hektar



BARNTÄTAST I GÖTEBORG (0-9 ÅR)



TOPPLISTA - BARNTÄTHET GÖTEBORG

Antal barn mellan 0-9 år per hektar.

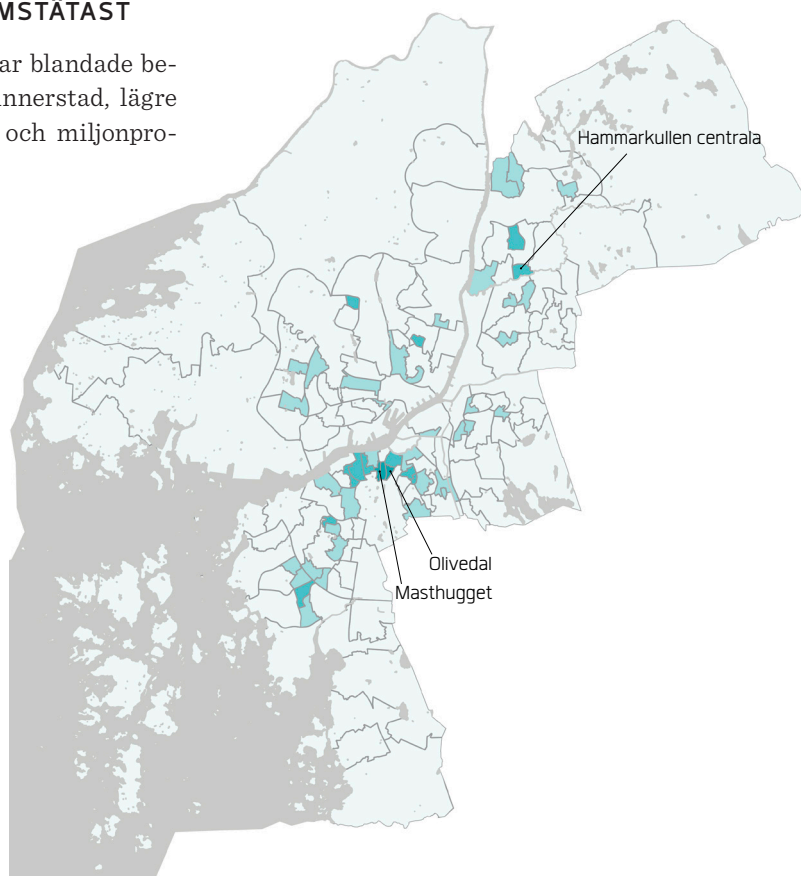


MASTHUGGET UNGDOMSTÄTAST I GÖTEBORG

Kartan och topplistan visar ungdomstätheten (unga 10-19 år per hektar) i stadsdelar i Göteborgs stad. Ungdomstätast är Masthugget övre/Vegagatan med 19 unga per hektar följt av Olivedal med 17 unga per hektar.

INNERSTAD OCH MILJONPROGRAMS- OMRÅDEN I FÖRORTEN UNGDOMSTÄTAST

De tio ungdomstätaste områdena har blandade bygghusetyper med kvartersstad i innerstad, lägre kvartersstad utanför innerstaden och miljonprogramsområden i förorten.



UNGDOMSTÄTHET GÖTEBORG

Antal unga mellan 10-19 år per hektar



UNGDOMSTÄTAST I GÖTEBORG (10-19 ÅR)

19 unga/ha	1. Masthugget
17 unga/ha	2. Olivedal
15 unga/ha	3. Hammarkullen centrala
14 unga/ha	4. Backa Röd
	5. Grevegården
13 unga/ha	6. Majorna Såggatan
	7. Tuve Norumshöjd
12 unga/ha	8. Stigberget
	9. Landala norra
	10. Högsbohöjd norra

TOPPLISTA - UNGDOMSTÄTHET GÖTEBORG

Antal unga mellan 10-19 år per hektar.



NORDIC STREET FOOD

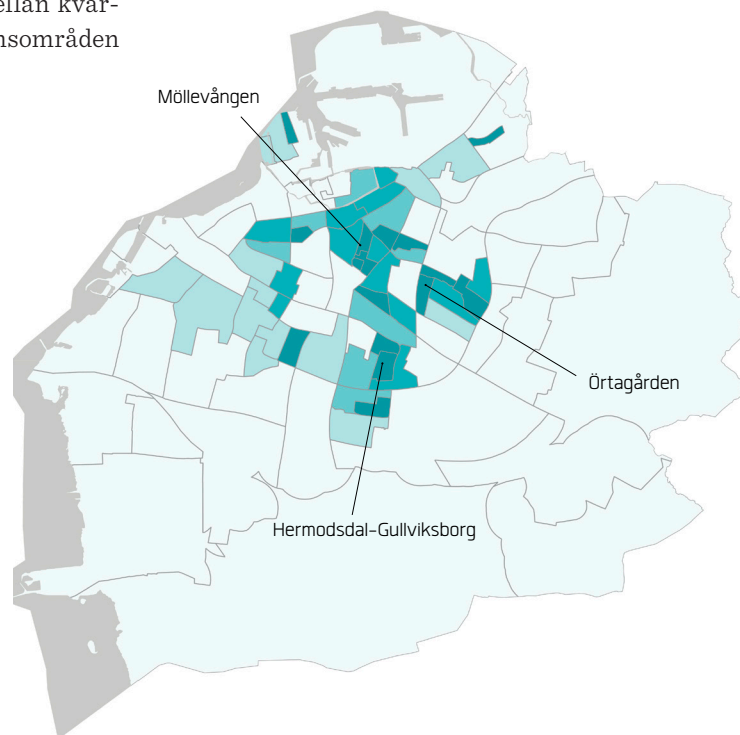


MÖLLEVÅNGEN BARNTÄTAST I MALMÖ

Kartan och topplistan visar barntätheten (barn 0-9 år per hektar) i Malmö stads stadsdelar. Möllevången, som ligger inom Centrum i Malmö, är barntätast med sina 35 barn per hektar. Följt av Örtagården med 30 barn per hektar som är del av närförorten Rosengård.

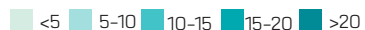
INNERSTAD OCH MILJONPROGRAM I FÖRORTEN ÄR BARNTÄTAST

Topp tio i Malmö visar en blandning mellan kvartersstad i innerstaden och miljonprogramsområden i förortområden.



BARNTÄTHET MALMÖ

Antal barn mellan 0-9 år per hektar



BARNTÄTAST I MALMÖ (0-9 ÅR)



TOPPLISTA - BARNTÄTHET MALMÖ

Antal barn mellan 0-9 år per hektar.

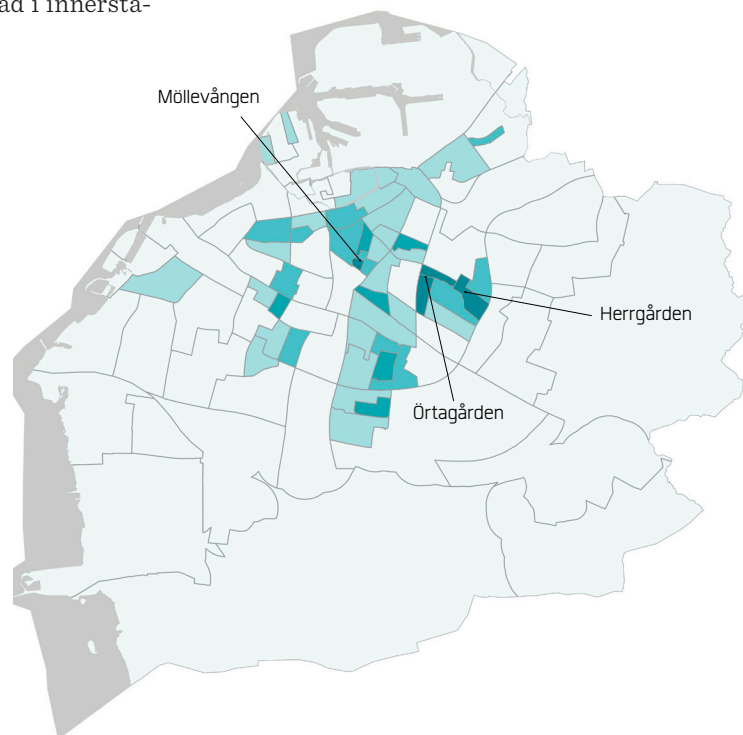


MÖLLEVÅNGEN OCKSÅ UNGDOMSTÄTAST

Kartan och topplistan visar ungdomstätheten (unga 10-19 år per hektar) i stadsdelar i Malmö stad. Möllevången har även högst täthet av ungdomar med 34 unga per hektar följt av Örtagården norr med 23 unga per hektar.

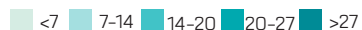
MILJONPROGRAMSOMRÅDEN I FÖRORTEN OCH INNERSTAD UNGDOMSTÄTAST

Topp tio i Malmö visar en blandning mellan miljonprogramsområden i förorten och kvartersstad i innerstaden.



UNGDOMSTÄTHET MALMÖ

Antal unga mellan 10-19 år per hektar



UNGDOMSTÄTAST I MALMÖ (10-19 ÅR)



TOPPLISTA - UNGDOMSTÄTHET MALMÖ

Antal unga mellan 10-19 år per hektar.



GUBBÄNGEN, STOCKHOLM

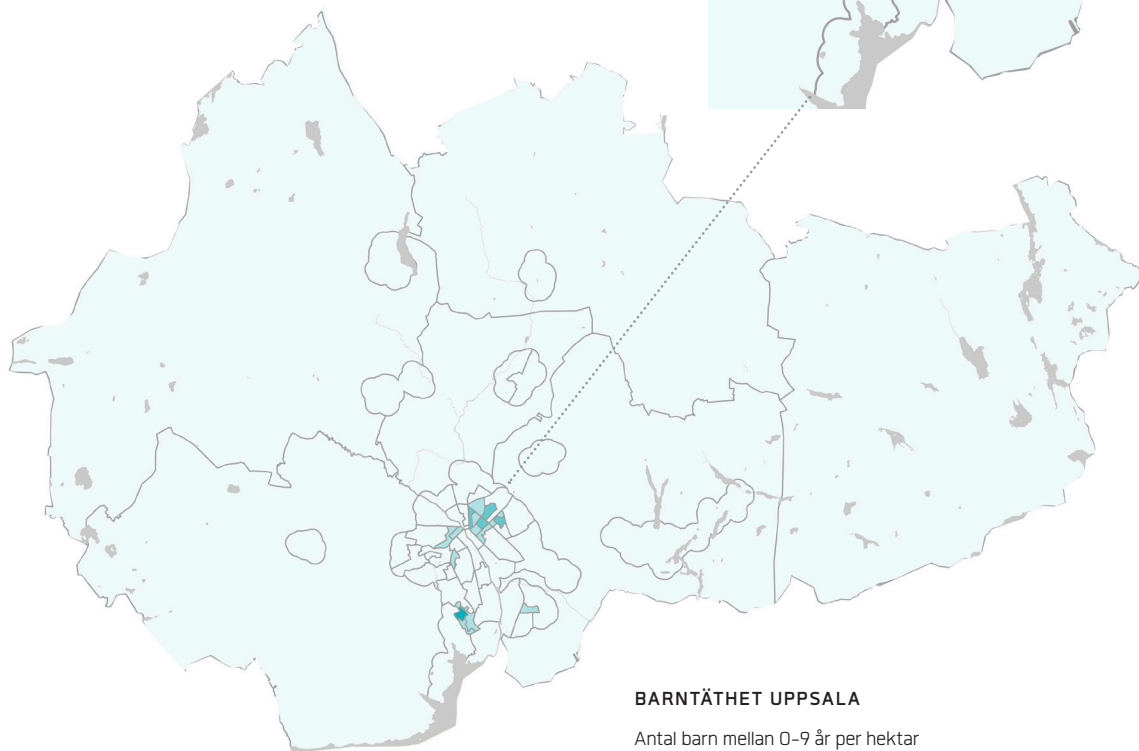


GOTTSUNDA BARNTÄTAST I UPPSALA

Kartan och topplistan visar barntätheten (barn 0-9 år per hektar) i stadsdelar i Uppsala kommun. Barn-tätast är Gottsunda med 20 barn per hektar, som är ett område med bebyggelse främst från 60-, 70-tal sydväst om Uppsala centrum.

ÄLDRE FÖRORTER BARNTÄTAST

Topp tre visar att miljonprogramsområdena i förorten är barntätast.



BARNTÄTHET UPPSALA

Antal barn mellan 0-9 år per hektar



BARNTÄTAST I UPPSALA (0-9 ÅR)



TOPPLISTA - BARNTÄTHET UPPSALA

Antal barn mellan 0-9 år per hektar.

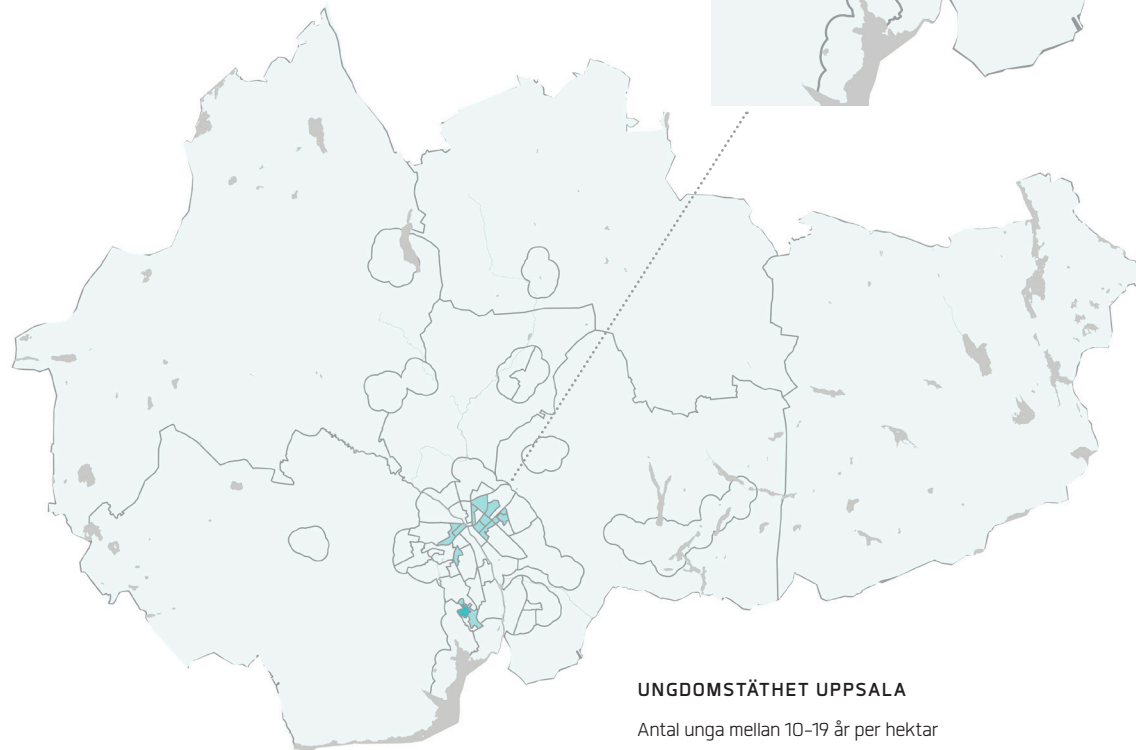
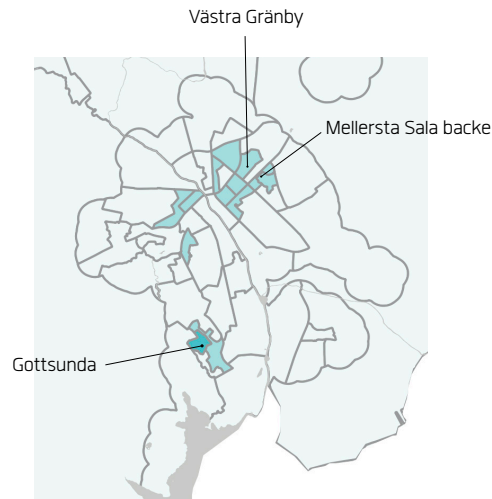


GOTTSUNDA OCKSÅ UNGDOMSTÄTAST

Kartan och topplistan visar ungdomstätheten (unga 10-19 år per hektar) i stadsdelar i Uppsala kommun. Tätheten är som högst i Gottsunda med 13 unga per hektar.

MILJONPROGRAMSOMRÅDEN OCH NYA BOSTADSOMRÅDEN UNGDOMSTÄTAST

Topp tre visar att både miljonprogramsområden och nybyggda bostadsområden är ungdomstäta.



UNGDOMSTÄTHET UPPSALA

Antal unga mellan 10-19 år per hektar



UNGDOMSTÄTAST I UPPSALA (10-19 ÅR)



TOPPLISTA - UNGDOMSTÄTHET UPPSALA

Antal unga mellan 10-19 år per hektar.



KONSUL OLSSONS PLATS, HELSINGBORG

Petter's
GRILL ★ BAR
BY KULLAGATAN SINCE 1994

Petter's
GRILL ★ BAR
BY KULLAGATAN SINCE 1994

042-13 83 83

Petter's
GRILL ★ BAR
BY KULLAGATAN SINCE 1994

PILÄNGEN I LANDSKRONA BARNTÄTAST UTANFÖR STORSTÄDERNA

I topplistan till höger syns barntätheten (antal barn mellan 0-9 år per hektar) i övriga kommuner om vi tar bort storstäder med högst befolkningstäthet; Stockholmsregionen, Malmö, Göteborg, Uppsala.

Den barntätaste stadsdelen utanför storstäderna är miljonprogramsområdet Pilängen i Landskrona med 23 barn per hektar.

MILJONPROGRAMSOMRÅDEN HAR GENERELLT HÖG BARNTÄTHET I ÖVRIGA LANDET

Flerbostadshusområden från 60- och 70-talet dominerar i listan över barntäta stadsdelar.



BARNTÄTAST I ÖVRIGA STÄDER (0-9 ÅR)

1. Pilängen LANDSKRONA (23 barn/ha)
2. Generalen NORRKÖPING (23 barn/ha)
3. Eneborg-Högaborg HELSINGBORG (23 barn/ha)
4. Kungsmarken KARLSKRONA (20 barn/ha)
5. Norrby BORÅS (20 barn/ha)
6. Sydöstra Marielund NORRKÖPING (18 barn/ha)
7. Tjärna Ängar BORLÄNGE (18 barn/ha)
8. Landskrona centrum-Öster LANDSKRONA (17 barn/ha)
9. Vivalla ÖREBRO (16 barn/ha)
10. Norra Ektorp NORRKÖPING (15 barn/ha)
11. Kronogårds torg - Fräsegården TROLLHÄTTAN (14 barn/ha)
12. Nordöstra Hageby NORRKÖPING (13 barn/ha)
13. Araby-Dalbo-Nydala VÄXJÖ (13 barn/ha)
14. Andersberg HALMSTAD (13 barn/ha)
15. Flanaden-Torpaområdet VÄNERSBORG (13 barn/ha)
16. Djäknepark-Gustav Adolf NORRKÖPING (13 barn/ha)
17. Katrineholm norra KATRINEHOLM (12 barn/ha)
18. Albano LANDSKRONA (11 barn/ha)
19. Österäng KRISTIANSTAD (11 barn/ha)
20. Östra Nyfors ESKILSTUNA (11 barn/ha)



TOPPLISTA - BARNTÄTHET ÖVRIGA SVERIGE

Antal barn mellan 0-9 år per hektar

PILÄNGEN OCKSÅ UNGDOMSTÄTAST

I topplistan till höger syns ungdomstätheten (antal unga mellan 10-19 år per hektar) i övriga kommuner om vi tar bort de regioner med höst befolkningstäthet; Stockholm, Malmö, Göteborg, Uppsala.

MINDRE SKILLNADER MELLAN VAR BARN OCH UNGA BOR I ÖVRIGA LANDET

Skillanderna mellan stadsdelarna är mindre mellan täthet av barn och unga i övriga landet än i våra storstäder.



UNGDOMSTÄTAST I ÖVRIGA KOMMUNER (10-19 ÅR)

1. Pilängen LANDSKRONA (22 barn/ha)
2. Generalen NORRKÖPING (20 barn/ha)
3. Norrby BORÅS (17 barn/ha)
4. Eneborg-Högaborg HELSINGBORG (16 barn/ha)
5. Norra Ektorps NORRKÖPING (16 barn/ha)
6. Sydöstra Marielund NORRKÖPING (16 barn/ha)
7. Kungsmarken KARLSKRONA (15 barn/ha)
8. Landskrona centrum-Öster LANDSKRONA (14 barn/ha)
9. Vivalla ÖREBRO (14 barn/ha)
10. Kronogårds torg - Fräsegården TROLLHÄTTAN (13 barn/ha)
11. Tjärna Ängar BORLÄNGE (13 barn/ha)
12. Nordöstra Hageby NORRKÖPING (12 barn/ha)
13. Flanaden-Torpaområdet VÄNERSBORG (11 barn/ha)
14. Katrineholm norra KATRINEHOLM (11 barn/ha)
15. Djäknepark-Gustav Adolf NORRKÖPING (10 barn/ha)
16. Araby-Dalbo-Nydala VÄXJÖ (10 barn/ha)
17. Sydvästra Bjurhovda VÄSTERÅS (10 barn/ha)
18. Östra Nyfors ESKILSTUNA (10 barn/ha)
19. Andersberg HALMSTAD (10 barn/ha)
20. Österäng KRISTIANSTAD (10 barn/ha)



TOPPLISTA - UNGDOMSTÄTHET ÖVRIGA SVERIGE

Antal barn mellan 0-9 år per hektar

TOPPLISTOR - BARNANDEL

NYBYGGT SMÅHUSOMRÅDE - HÖGST ANDEL BARN I SVERIGE

I topplistan till höger syns andelen barn mellan 0-9 år i relation till total befolkning om vi tittar på Sverige i sin helhet. Högst andel barn i Sverige har det nybyggda småhusområdet Lindbacken-Jälla i Uppsala med 36 procent.

GENERELLT HÖG ANDEL BARN I NYBYGGDA STADSDELAR OCH SMÅHUSOMRÅDEN

Nybyggda småhusområden, äldre villaområden och miljonprogramsområden dominerar i topplistan.



HÖGST BARNANDEL I SVERIGE (0-9 ÅR)

- | | |
|-----------------------------------|--------------------------------------|
| 1. Lindbacken-Jälla UPPSALA 36 % | 11. Glömsta-Loviseberg HUDDINGE 23 % |
| 2. Järvastaden SOLNA 26 % | 12. Tjärna Ängar BORLÄNGE 23 % |
| 3. Riksten BOTKYRKA 25 % | 13. Alsike norra KNIVSTA 23 % |
| 4. Lanna LEKEBERG 25 % | 14. Tomtebo östra UMEÅ 23 % |
| 5. Vega Västra HANINGE 24 % | 15. Hyllievång MALMÖ 22% |
| 6. Glasberga SÖDERTÄLJE 24 % | 16. Länsmansgården GBG 22 % |
| 7. Bränninge HABO 24 % | 17. Herrgården norr MALMÖ 22 % |
| 8. Täljö-Runö ÖSTERÅKER 23 % | 18. Arninge-Ullna TÄBY 22% |
| 9. Norra Hjärup STAFFANSTORP 23 % | 19. Ekängen LINKÖPING 22 % |
| 10. Stora Ursvik SUNDBYBERG 23 % | 20. Vivalla ÖREBRO 22 % |



TOPPLISTA - BARNANDEL SVERIGE

Andel barn mellan 0-9 år i relation till total befolkning

ETABLERAT SMÅHUSOMRÅDE HÖGST ANDEL UNGA I SVERIGE

I topplistan till höger syns andelen barn mellan 10-19 år i relation till total befolkning om vi tittar på Sverige i sin helhet. Hagaberg i Värmdö har högst andel unga med 25 procent. Området består främst av villor med bebyggelse som uppfördes med start på 90-talet.

ETABLERADE SMÅHUSOMRÅDEN OCH MILJONPROGRAM DOMINERAR TOPPLISTAN

Topplistan domineras av etablerade småhus- och miljonprogramsområden. Skillnaderna mellan topplistorna med barn och unga visar att det finns stora skillnader i var de små och äldre barnen bor.



HÖGST ANDEL UNGA I SVERIGE (10-19 ÅR)

1. Hagaberg VÄRMDÖ 25 %
2. Annehem LUND 25 %
3. Edholma-Kullö VAXHOLM 24 %
4. Alsike östra KNIVSTA 23 %
5. Edsviken-Kummelby SOLLENTUNA 22 %
6. Lagersberg-Råbergstorp ESKILSTUNA 22 %
7. Södra Ängby STHLM 22 %
8. Ålsten STHLM 21 %
9. Kronogårds Torg-Fräsegården TROLLHÄTTAN 21 %
10. Ekängen LINKÖPING 21 %
11. Bromma kyrka STHLM 21 %
12. Skörby-Gillmarken-Åkerby HÅBO 21 %
13. Högländet STHLM 21 %
14. Tullinge villastad BOTKYRKA 20 %
15. Resarö västra-Engarn-Storäng VAXHOLM 20 %
16. Ekland MÖLNDAL 20 %
17. Kärra Gerrebacka GÖTEBORG 20 %
18. Näsby park TÄBY 20 %
19. Nibblesbacke KÖPING 20 %
20. Resarö östra VAXHOLM 20 %



TOPPLISTA - ANDEL UNGA SVERIGE

Andel unga 10-19 år i relation till total befolkning

OMRÅDEN I SVERIGE MED STÖRST ANDEL BARN

1. LINDBACKEN-JÄLLA, UPPSALA

Lindbacken-Jälla i Uppsala är ett nybyggt bostadsområde norr om stadskärnan som utgörs av småhusbebyggelse.

Barnandel: 36 %

Andel unga: 7 %

Barntäthet: 1 barn per hektar

Ungdomstäthet: 0,2 unga per hektar

Befolkningstäthet: 3 boende per hektar

Bostadstyp: Småhus

Stadsbyggnadstyp: Småhus - byggår fr. 2013

Medianinkomst: 388 tkr per år

Bostadspriser: ca 39 000 kr/kvm

Närhet till skola: 100-2000 meter

Närhet till kollektivtrafik: 500-1500 meter



Lindbacken-Jälla, Uppsala Foto: Lindbacken-uppsala.se

2. JÄRVASTADEN, SOLNA

Järvastaden är ett nybyggt bostadsområde i norra Solna med en blandning av småhus och flerbostadshus.

Barnandel: 26 %

Andel unga: 9 %

Barntäthet: 10 barn per hektar

Ungdomstäthet: 4 unga per hektar

Befolkningstäthet: 40 boende per hektar

Bostadstyp: Småhus

Stadsbyggnadstyp: Kvartersstad/småhus - byggår fr. 2007

Medianinkomst: 469 tkr per år

Bostadspriser: ca 53 000 kr/kvm

Närhet till skola: 30-1000 meter

Närhet till kollektivtrafik: inom 500 meter



Järvastaden, Solna Foto: Bjurfors

3. RIKSTEN, BOTKYRKA

Riksten är ett relativt nybyggt småhusområde i södra Botkyrka.

Barnandel: 25 %

Andel unga: 11 %

Barntäthet: 3 barn per hektar

Ungdomstäthet: 1 ung per hektar

Befolkningstäthet: 10 boende per hektar

Bostadstyp: Småhus

Stadsbyggnadstyp: Småhus - byggår fr. 2006

Medianinkomst: 329 tkr per år

Bostadspriser: ca 39 000 kr/kvm

Närhet till skola: 30-1000 meter

Närhet till kollektivtrafik: 30-1000 meter



Riksten, Botkyrka Foto: Tullinge SK



BIBLIOTEKET
VÄLKOMMEN!

slmk

idrottshall

Sensus

restaurant

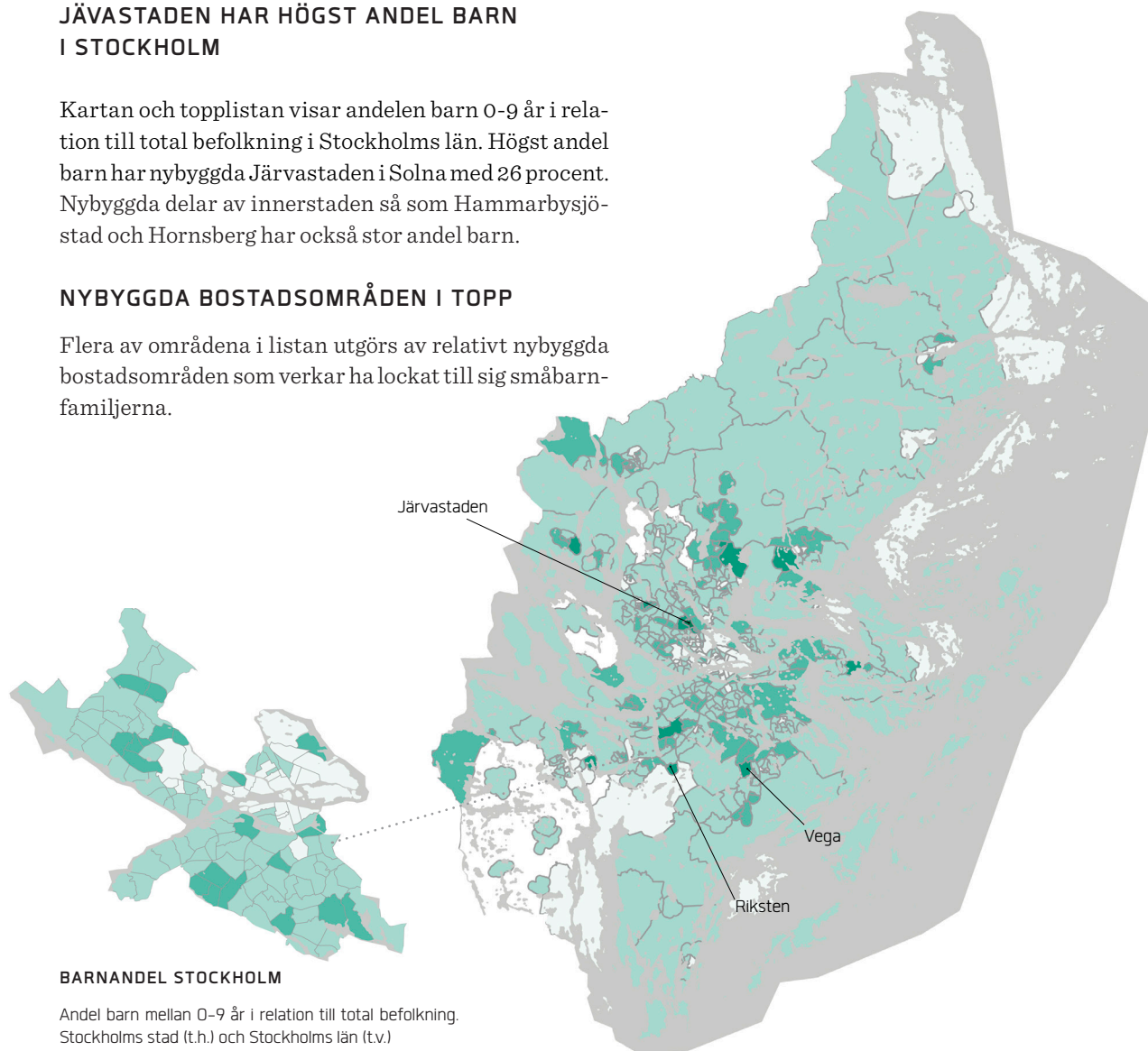
MEDBORGARPLATSEN, STOCKHOLM

JÄRVASTADEN HAR HÖGST ANDEL BARN I STOCKHOLM

Kartan och topplistan visar andelen barn 0-9 år i relation till total befolkning i Stockholms län. Högst andel barn har nybyggda Järvastaden i Solna med 26 procent. Nybyggda delar av innerstaden så som Hammarbysjöstad och Hornsberg har också stor andel barn.

NYBYGGDA BOSTADSOMRÅDEN I TOPP

Flera av områdena i listan utgörs av relativt nybyggda bostadsområden som verkar ha lockat till sig småbarnfamiljerna.



HÖGST BARNANDEL I STOCKHOLM (0-9 ÅR)



26 %	1. Järvastaden	SOLNA
25 %	2. Riksten	BOTKYRKA
24 %	3. Vega västra	HANINGE
23 %	4. Täljö-Runö	ÖSTERÅKER
	5. Stora Ursvik-Kymlinge	SUNDBYBERG
	6. Glömsta-Loviseberg	HUDDINGE
22 %	7. Arninge-Ullna	TÄBY
	8. Ålsta	JÄRFÄLLA
21 %	9. Rosenängarna-Österhagen	UPPLANDS-BRO
	10. Mörtnäs	VÄRMDÖ

TOPPLISTA - BARNANDEL STOCKHOLM

Andel barn mellan 0-9 år i relation till total befolkning

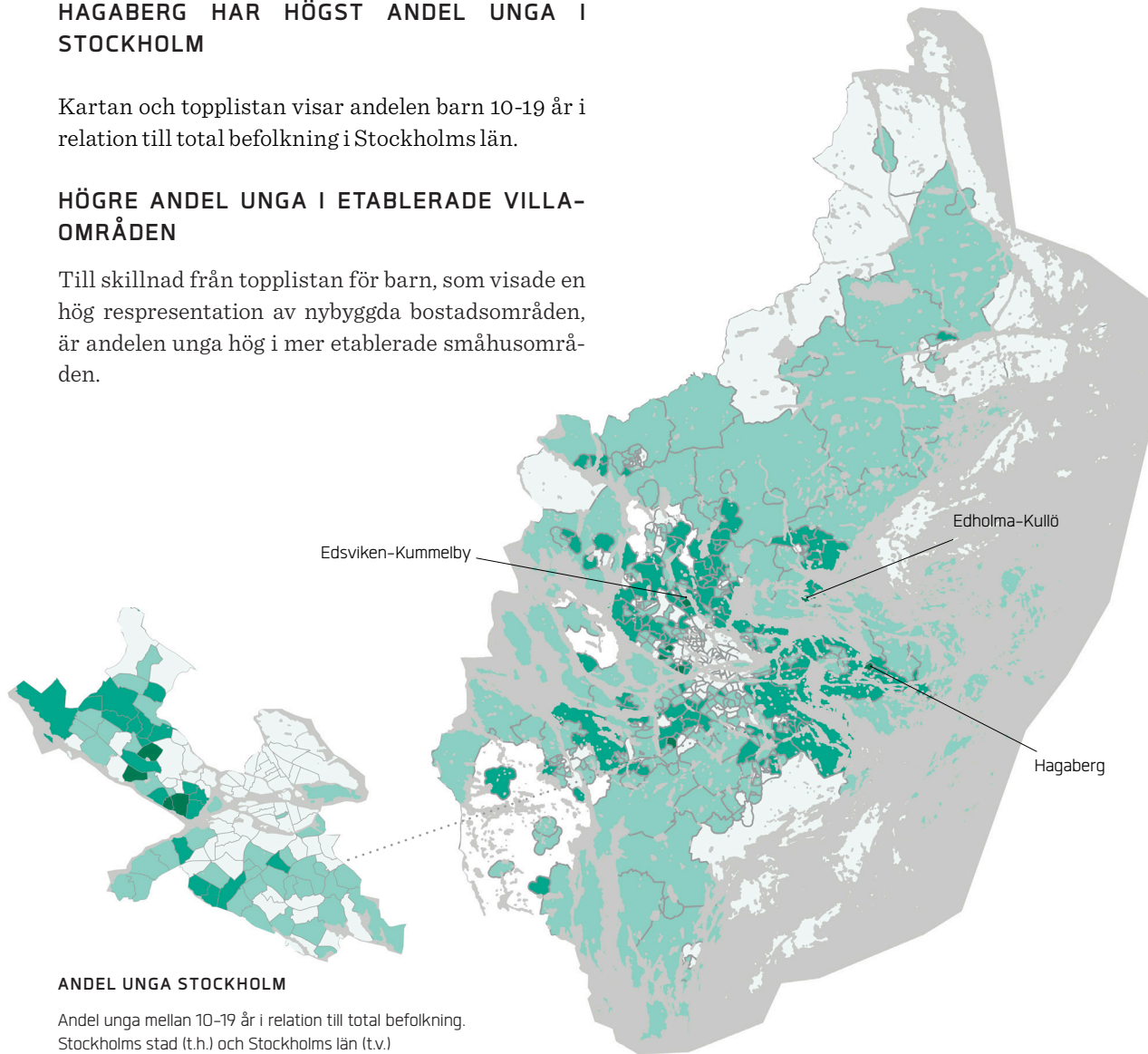


HAGABERG HAR HÖGST ANDEL UNGA I STOCKHOLM

Kartan och topplistan visar andelen barn 10-19 år i relation till total befolkning i Stockholms län.

HÖGRE ANDEL UNGA I ETABLERADE VILLA-OMRÅDEN

Till skillnad från topplistan för barn, som visade en hög representation av nybyggda bostadsområden, är andelen unga hög i mer etablerade småhusområden.



ANDEL UNGA STOCKHOLM

Andel unga mellan 10-19 år i relation till total befolkning. Stockholms stad (t.h.) och Stockholms län (t.v.)

■ <10 %
 ■ 10-15 %
 ■ 15-20 %
 ■ >20 %

HÖGST ANDEL UNGA I STOCKHOLM (10-19 ÅR)

25 %	1. Hagaberg	VÄRMDÖ
24 %	2. Edholma-Kullö	VAXHOLM
22 %	3. Edsviken-Kummelby	SOLLENTUNA
	4. Södra Ängby	STOCKHOLM
21 %	5. Ålsten	STOCKHOLM
	6. Bromma kyrka	STOCKHOLM
	7. Högländet	STOCKHOLM
20 %	8. Tullinge villastad	BOTKYRKA
	9. Resarö västra- Engarn-Storäng	VÄRMDÖ
	10. Näsby Park	TÄBY

TOPPLISTA - BARNANDEL STOCKHOLM

Andel barn mellan 10-19 år i relation till total befolkning



SOLLENTUNA

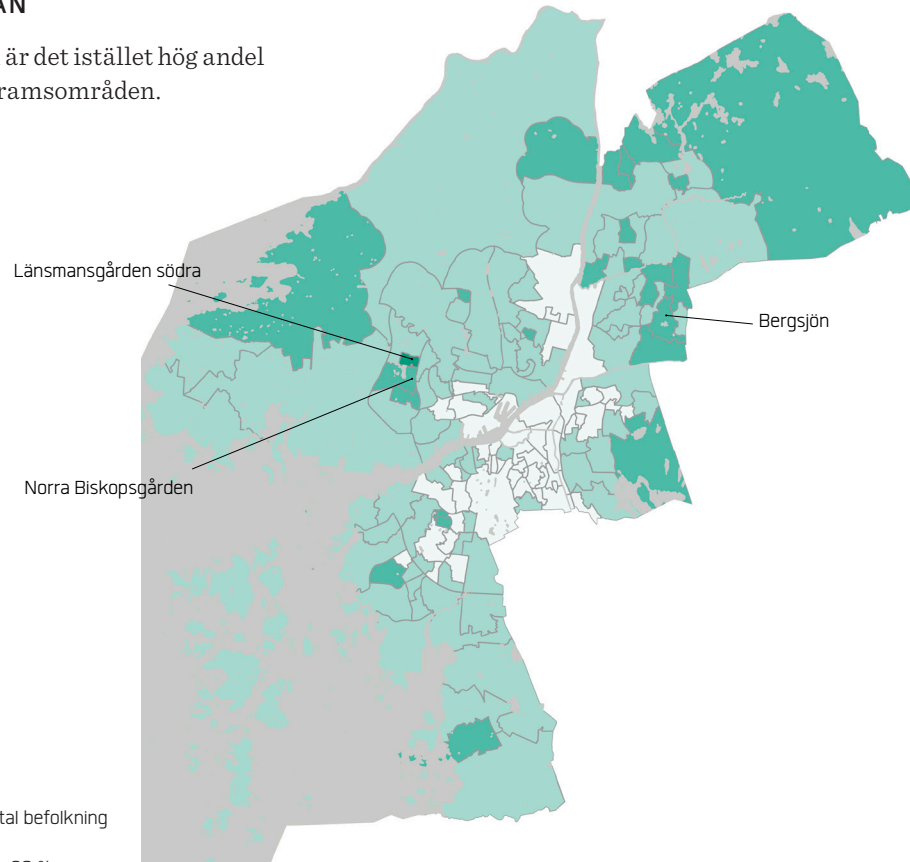


LÄNSMANSGÅRDEN HAR HÖGST ANDEL BARN I GÖTEBORG

Kartan och topplistan visar andelen barn 0-9 år i relation till total befolkning i Göteborgs stad. Länsmansgården södra på Hisingen har högst andel barn med 22 procent.

MILJONPROGRAMSOMRÅDEN ÖVERREPRESENTERADE I TOPPLISTAN

Till skillnad från Stockholm är det istället hög andel barn i Göteborgs miljonprogramsområden.



HÖGST BARNANDEL I GÖTEBORG (0-9 ÅR)



TOPPLISTA - BARNANDEL GÖTEBORG

Andel barn mellan 0-9 år i relation till total befolkning

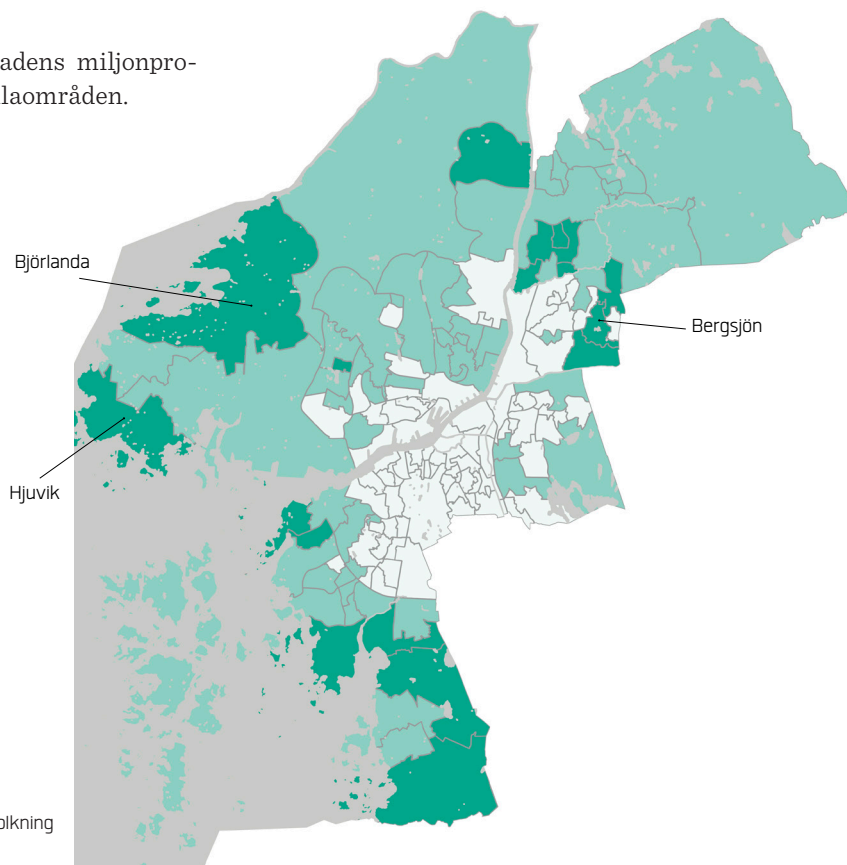


BERGSJÖN HAR HÖGST ANDEL UNGA I GÖTEBORG

Kartan och topplistan visar andelen barn 10-19 år i relation till total befolkning i Göteborgs stad. Bergsjön i nordöstra Göteborg har högst andel barn med 18 procent.

MILJONPROGRAM OCH ETABLERADE VILLAOMRÅDEN I TOPPLISTAN

Andelen unga är som störst i stadens miljonprogramsområden och i etablerade villaområden.



ANDEL UNGA I GÖTEBORG

Andel barn mellan 10-19 år i relation till total befolkning

<10 % 10-15 % 15-20 % >20 %

HÖGST ANDEL UNGA I GÖTEBORG (10-19 ÅR)



TOPPLISTA - BARNANDEL GÖTEBORG

Andel barn mellan 10-19 år i relation till total befolkning



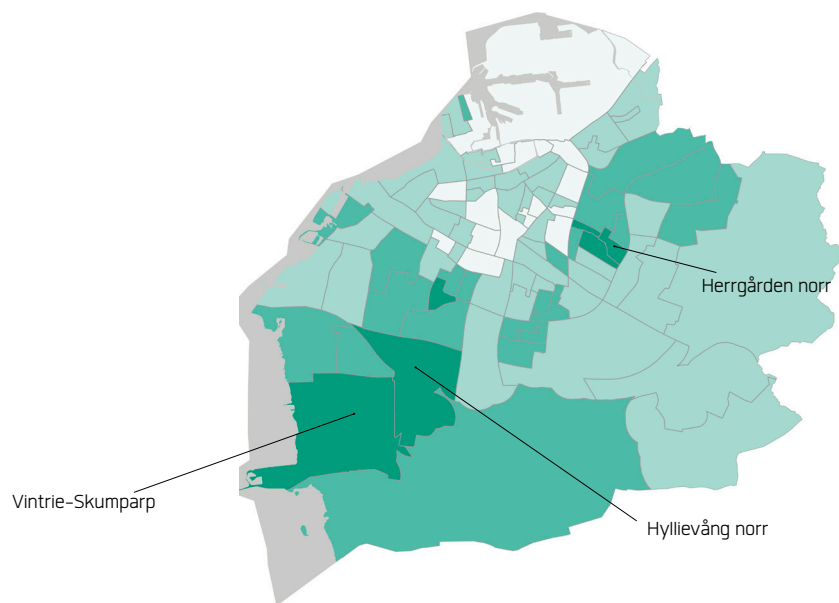
RÅDMANSVÅNGEN, MALMÖ

HYLLIEVÅNG HAR HÖGST ANDEL BARN I MALMÖ

Kartan och topplistan visar andelen barn 0-9 år i relation till total befolkning i Malmö stad. Högst andel barn, 22 procent, har Hyllievång norr som är ett nybyggt bostadsområde sydväst om Malmö.

NYBYGGT, MILJONPROGRAM OCH SMÅHUS I TOPPLISTAN

Topplistan över högst andel unga visar upp en blandning av nybyggda stadsdelar, miljonprograms- och småhusområden.



BARNANDEL MALMÖ

Andel barn mellan 0-9 år i relation till total befolkning

<10 % 10-15 % 15-20 % >20 %

HÖGST BARNANDEL MALMÖ (0-9 ÅR)



TOPPLISTA - BARNANDEL MALMÖ

Andel barn mellan 0-9 år i relation till total befolkning

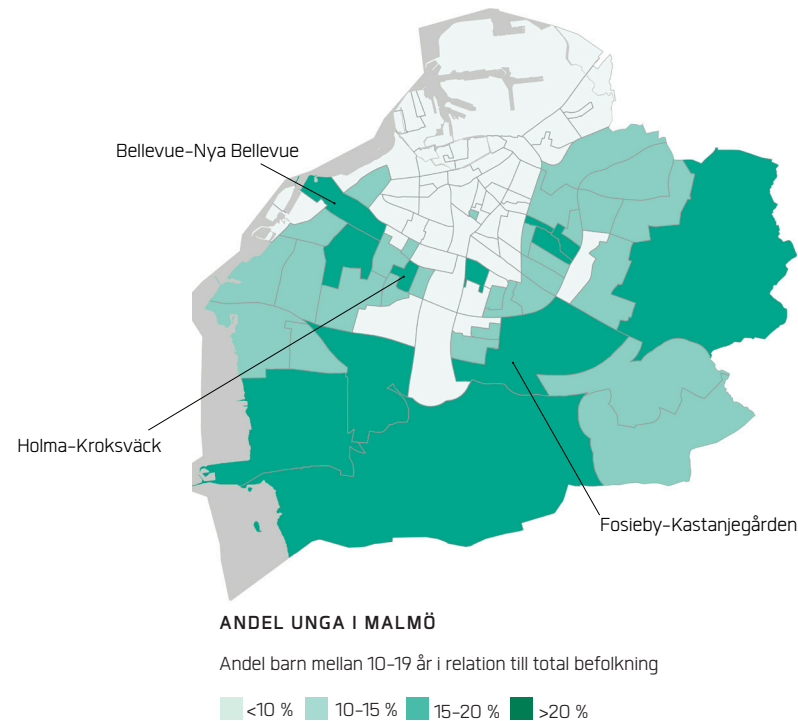


BELLEVUE HAR HÖGST ANDEL UNGA I MALMÖ

Kartan och topplistan visar andelen barn 10-19 år i relation till total befolkning i Malmö stad. Bellevue-Nya Bellevue har högst andel barn med 19 procent och är ett villaområde sydväst om Malmö.

ETABLERADE SMÅHUSOMRÅDEN OCH MILJONPROGRAM

Generellt är andelen unga låg inom stadskärnan och större i miljonprogramsområden och etablerade småhusområden.



HÖGST ANDEL UNGA I MALMÖ (10-19 ÅR)



TOPPLISTA - BARNANDEL MALMÖ

Andel barn mellan 10-19 år i relation till total befolkning



VASAPARKEN, STOCKHOLM

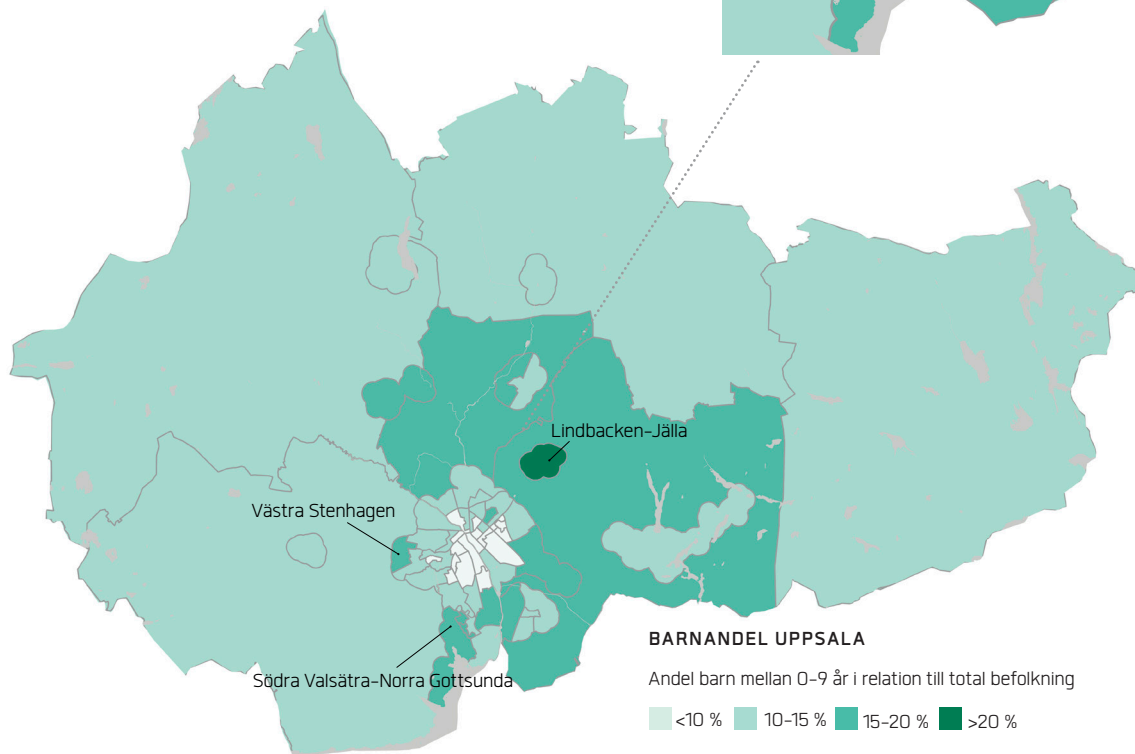
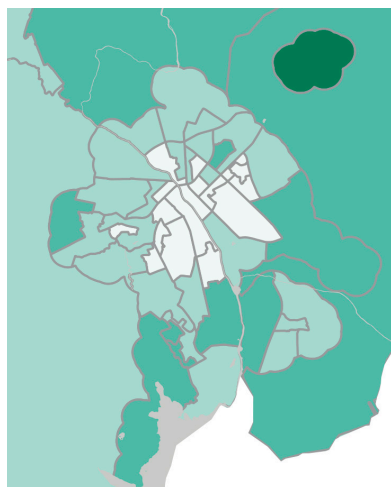


LINDBACKEN-JÄLLA HAR HÖGST ANDEL BARN I UPPSALA

Kartan och topplistan visar andelen barn 0-9 år i relation till total befolkning i Uppsala stad. Högst andel barn har nybyggda Lindbacken-Jälla med 36 procent.

MILJONPROGRAM, NYBYGGDA STADSDELAR OCH SMÅHUSOMRÅDEN I TOPPLISTAN

Topplistan visar en blandning av bostadsområden, med både miljonprogram, småhusområden och nybyggt.



HÖGST BARNANDEL UPPSALA (0-9 ÅR)



TOPPLISTA - BARNANDEL UPPSALA

Andel barn mellan 0-9 år i relation till total befolkning

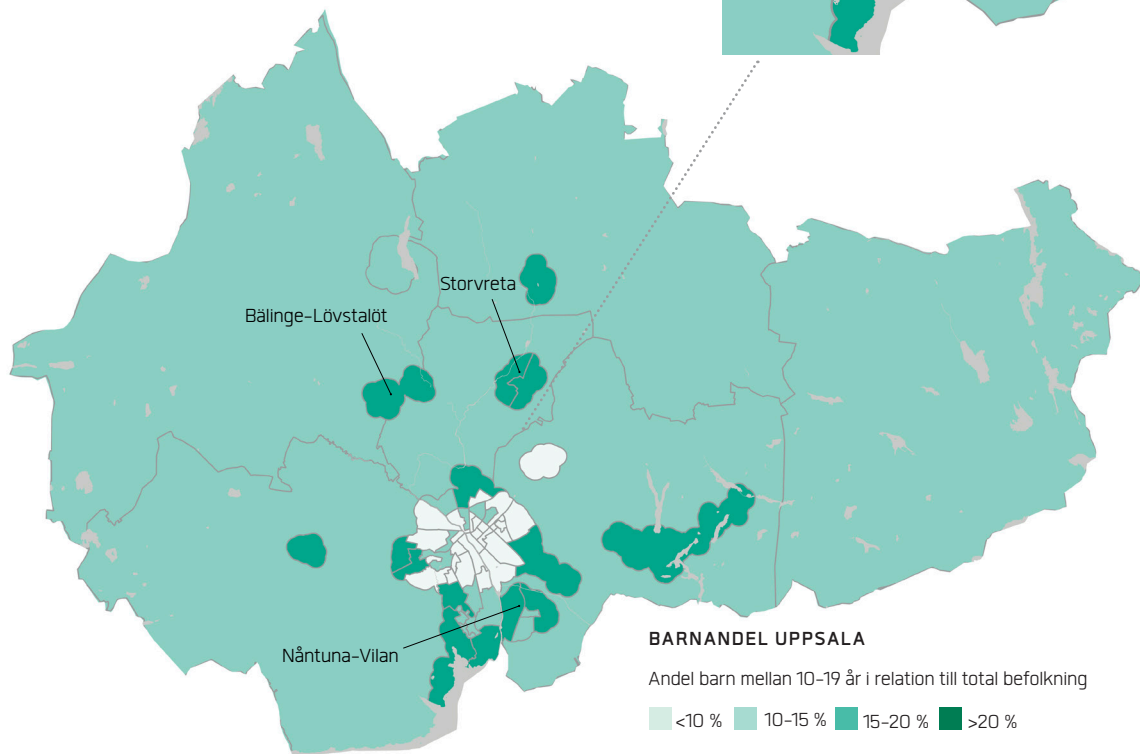


STORVRETA HAR HÖGST ANDEL UNGA I UPPSALA

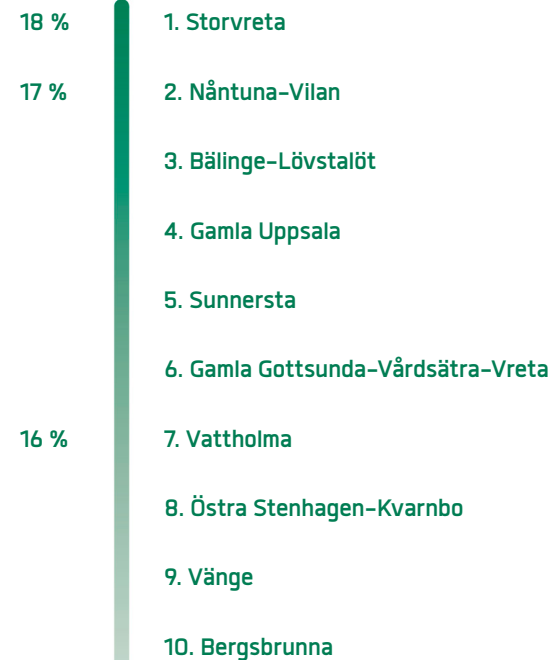
Kartan och topplistan visar andelen barn 10-19 år i relation till total befolkning i Uppsala stad. Högst andel unga, 18 procent, finns i Storvreta som är Uppsalas näst största tätort 15 kilometer norr om Uppsalas tätort.

SMÅHUSOMRÅDEN OCH SMÅ TÄTORTER

Topplistan visar att det främst är hög andel unga i småhusområden relativt nära stadskärnan och i mindre tätorter.



HÖGST ANDEL UNGA UPPSALA (10-19 ÅR)



TOPPLISTA - BARNANDEL UPPSALA

Andel barn mellan 10-19 år i relation till total befolkning

Öppettider
mån-fre: 10.00 - 19.00
Lördag: 10.00 - 16.00
Söndag: 11.00 - 16.00

DHL
Postbud

Money Transfer **small world** Money Transfer



DATUM: 10/01/2018
FÖRSÄLNING-SERVICE-TILLGÅNG
INSTALLATION-UPPLÄSNING-UPPRÄSNING
MAC/PC

- SERVIS
- HÄRVEDA
- HÄRVEDA
- HEMSEK
- IT-SUPPORT
- VIRUSRENING
- INSTALLATION AV HÄRVEDA
- FELSÖKNING & RÄDDNING
- REPARATION AV FÖRBRÄNSLE
- BYT AV BATTERI & MICROR

ÖPPET
DYGNET
RUNT

FITNESS24SEVEN

FITNESS
24
SEVEN

FITNESS
24
SEVEN

GATU
KONST
SÄTT FÄRG
PÅ
HÖGDALENS
GATOR



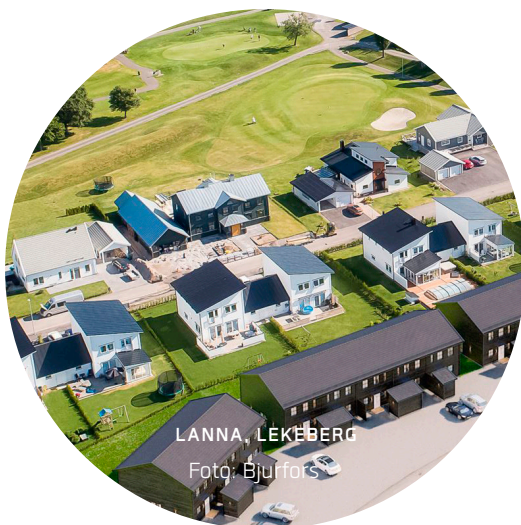
HÖGDALEN, STOCKHOLM

SMÅHUSOMRÅDE I LEKEBERG TOPPAR LISTAN

I topplistan till höger syns andelen barn mellan 0-9 år i relation till total befolkning i övriga kommuner, om vi tar bort Stockholm, Malmö, Göteborg, Uppsala. Lanna i Lekebergs kommun toppar listan med 25 procent barn.

MILJONPROGRAM OCH SMÅHUSOMRÅDEN

Precis som i storstäderna återfinns ett mönster där hög barnandel syns i miljonprograms- och småhusområden.



HÖGST BARNANDEL I ÖVRIGA KOMMUNER 0-9 ÅR

- | | |
|---|--|
| 1. Lanna LEKEBERG 25% | 11. Västra Öjersjö PARTILLE 22 % |
| 2. Glasberga SÖDERTÄLJE 24 % | 12. Koppargården-Hopparhögarna LANDSKRONA 21 % |
| 3. Bränninge HABO 24 % | 13. Marnäs LUDVIKA 21 % |
| 4. Norra Hjärup-Bergströmshusen STAFFANSTORP 23 % | 14. Lunden-Trädgårdsstaden SKÖVDE 21 % |
| 5. Tjärna ängar BORLÄNGE 23 % | 15. Gamlegården KRISTIANSTAD 21 % |
| 6. Alsike norra/östra KNIVSTA 23 % | 16. Stockfallet-Edsgatan södra KARLSTAD 21 % |
| 7. Tomtebo östra-Innertavle UMEÅ 23 % | 17. Marieberg-Mosås ÖREBRO 21 % |
| 8. Ekängen LINKÖPING 22 % | 18. Lagersberg-Råbergstorp ESKILSTUNA 20 % |
| 9. Vivalla ÖREBRO 22 % | 19. Ås södra KROKOM 20 % |
| 10. Kronogårds Torg-Frälsegården 22 % | 20. Övre Tjärna BORLÄNGE 20 % |



TOPPLISTA - BARNANDEL ÖVRIGA SVERIGE

Andel barn 0-9 år i relation till total befolkning. I listan inkluderas hela Sverige bortsett från Stockholm, Göteborg, Malmö och Uppsala.

ETABLERAT SMÅHUSOMRÅDE HÖGST ANDEL UNGA

I topplistan till höger syns andelen barn mellan 10-19 år i relation till total befolkning i övriga kommuner, om vi tar bort Stockholm, Malmö, Göteborg, Uppsala. Högst andel unga har villaområdet Annehem i Lund med 25 procent.

MILJONPROGRAM OCH SMÅHUS

Precis som i storstäderna återfinns ett mönster där hög andel unga syns i miljonprograms- och småhusområden.



HÖGST ANDEL UNGA I ÖVRIGA KOMMUNER 10-19 ÅR

- | | |
|---|--|
| 1. Annehem LUND 25% | 11. Erikslund-Eriksborg-Hagaberg VÄSTERÅS 19 % |
| 2. Alsike östra KNIVSTA 23 % | 12. Vivalla ÖREBRO 19 % |
| 3. Lagersberg-Råbergstorp ESKILSTUNA 22 % | 13. Hackefors LINKÖPING 19 % |
| 4. Kronogårds torg-Fräsegården TROLLHÄTTAN 21 % | 14. Västra Klockaretorpet NORRKÖPING 19 % |
| 5. Ekängen LINKÖPING 21 % | 15. Täfteå tätort UMEÅ 19 % |
| 6. Skörby-Gillmarken-Åkerby HÅBO 21 % | 16. Skegrie TRELLEBORG 19 % |
| 7. Eklanda MÖLNDAL 20 % | 17. Navestad-Åselstad NORRKÖPING 19 % |
| 8. Nibblesbacke KÖPING 20 % | 18. Släp västra KUNGSBACKA 19 % |
| 9. Ersmark UMEÅ 19 % | 19. Tomtebo östra-Innertavle UMEÅ 18 % |
| 10. Ås norra KROKOM 19 % | 20. Kyrkeryd-Kråkeryd HABO 18 % |



TOPPLISTA - BARNANDEL ÖVRIGA SVERIGE

Andel barn 10-19 år i relation till total befolkning. I listan inkluderas hela Sverige bortsett från Stockholm, Göteborg, Malmö och Uppsala.

SLUTSATSER OM BARNGEOGRAFIN

STADSKÄRNOR OCH MILJONPROGRAMS- OMRÅDEN I FÖRORTEN BARTÄTAST

Barntätast stadsdelar återfinns i innerstäder och miljonprogram. Barntätast (0–9 år) i Sverige är Möllevången, Örtagården/Rosengård i Malmö och Olivedal i Göteborg. Sveriges barntätaste miljöer är alltså dels täta innerstadsmiljöer med stadsgator, stadsparker och relativt höga inkomst- och utbildningsnivåer, ofta med intensiv biltrafik. Dels tätbebyggda förortsmiljöer med trafikseparering, grönområden och låga inkomst- och utbildningsnivåer, ofta med trygghetsutmaningar. Barntäthet kan ses som ett mått på antalet potentiella kompisar som finns inom gångavstånd.

NYBYGGDA STADSDELAR, MILJONPROGRAM OCH SMÅHUSOMRÅDEN HAR HÖGST ANDEL BARN

Stadsdelar med högst andel barn återfinns i nybyggda stadsdelar, småhusområden och miljonprogram. Högst barnandel i Sverige har de nybyggda stadsdelarna Lindbacken i Uppsala, Järvastaden i Solna och Riksten i Botkyrka. Att barnfamiljer söker sig till nybyggda stadsdelar och vissa småhusområden beror säkerligen på att dessa upplevs trygga och välplanerade, med ett utbud av grönytor och rekreationsområden. Att det finns en stor andel barn i miljonprogrammet kan bero på att barnrika familjer med låga inkomster har få andra bostadsval, samtidigt som dessa bostadsområden med sina parker, lekplatser och trafikseparering är barnvänliga.





HAPPY CHICKEN

BINGO!!

KEBAB-GRILL & PIZZAHUSET
Tel: 08-740 26 22 Öppet alla dagar 10.00-21.00
HALAL KÖTT

ÖPPETTIDER
www.kebabhuset.se
08-740 26 22

4. VAD UPPLEVS BARNVÄNLIGT?

VAD UPPLEVS BARNVÄNLIGT?

Med hjälp av PFM Research har 1000 intervjuer genomförts med boende i 50 olika stadsdelar i Storstockholm. I varje stadsdel har 20 boende intervjuats och de blev tillfrågade att betygsätta barn- och föräldravänligheten i den egna stadsdelen.

Då endast boende i 50 stadsdelar blivit tillfrågade ska detta inte ses som en fullständig beskrivning av vilka stadsdelar som är minst eller mest barnvänliga i Storstockholm. Gemensamma nämnare hos stadsdelar som fått höga genomsnittliga betyg kan dock användas för att dra slutsatser om vilka kvaliteter som är viktiga när vi planerar för miljöer som ska fungera bra och bidra till välmående och barn och barnfamiljer.

Stadsdelarna som inkluderades i enkäten valdes för att fånga ett spann av olika fysiska miljöer som på olika sätt skapar förutsättningar för barnvänlighet. De stadsdelar som ingick i studien redovisas till höger sorterat på en generell indelning i olika begrepp. Detta för att kunna resonera kring olika bebyggelse typer och planeringsideal. Med det sagt finns det många andra sätt att kategorisera stadsdelarna.

Med småhusområden menar vi villa- och radhusbebyggelse oavsett byggår och ideal. Med funkis menar vi här flerbostadshus byggda mellan 1930 till tidigt 60-tal. Med miljonprogram menar vi flerbostadshus som är byggda mellan år 1965-1975.

Med kvartersstad menar vi både bebyggelse uppförd under sekelskiftet och relativt nybyggda områden som planerats utifrån liknande ideal.



Småhus



Funkis (flerbostadshus)



Kvartersstad (flerbostadshus)



Miljonprogram (flerbostadshus)

Fresta
Viby
Äppelviken
Sticklinge
Enskedefältet
Södra Ängby
Tallkrogen
Stocksund
Herrängen
Ålsten
Rönninge
Mälardal
Spånga/Solhem-Lunda
Täby kyrkby
Fullersta
Hästhagen/Sickla
Saltsjöbaden
Österskär
Hasselby Villastad
Ensta

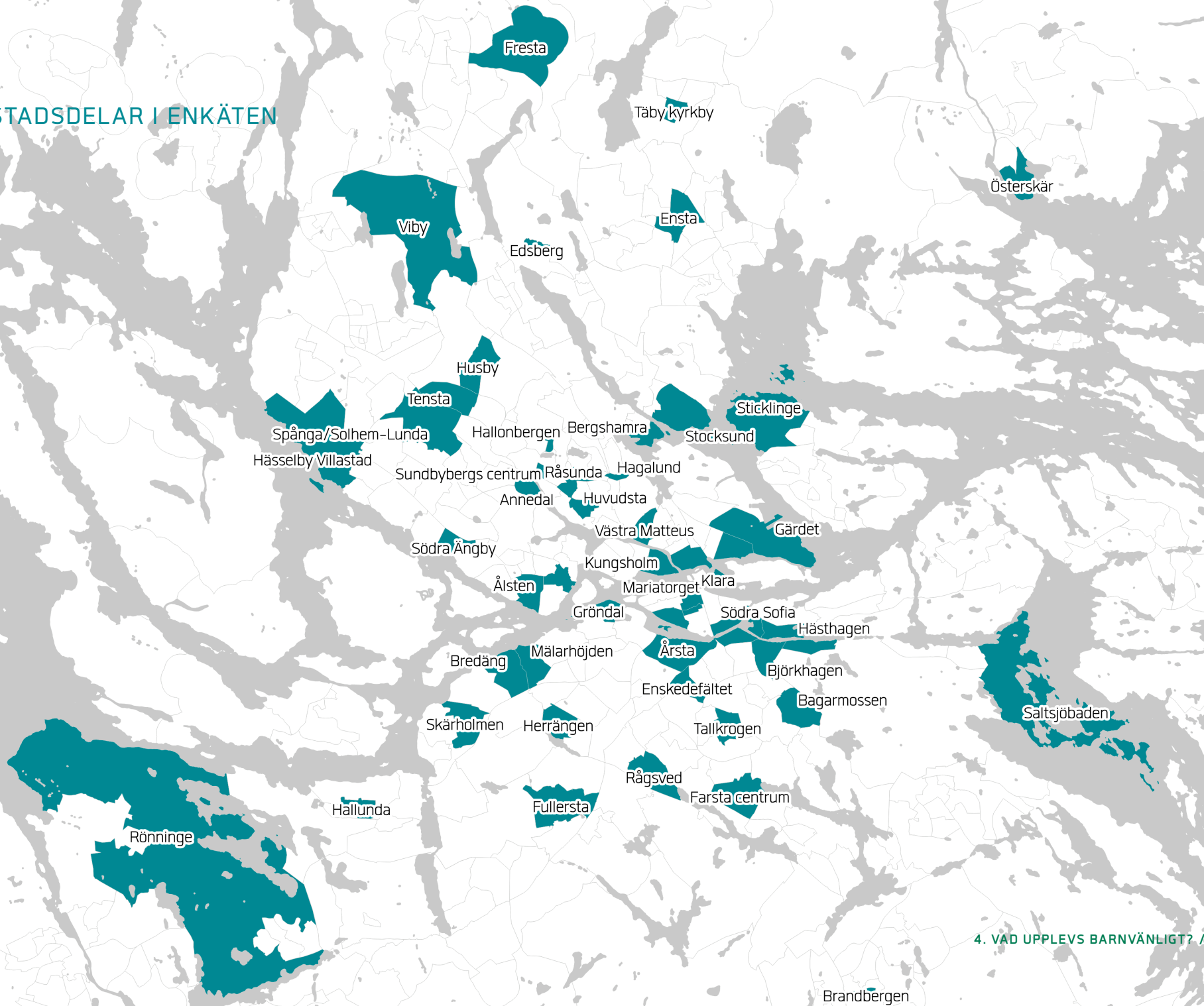
Gröndal
Edsberg
Bagarmossen
Björkhagen
Bergshamra
Farsta centrum
Årsta
Råsunda
Gärdet

Södra Hammarbyhamnen/Hammarby sjöstad

Annedal
Södra Sofia
Södra station
Kungsholmen
Mariatorget
Sundbybergs centrum
Oscars kyrka
Västra Matteus
Klara

Bredäng
Rågsved
Hallunda
Södra Högalid
Skärholmen
Huvudsta
Hagalund
Husby
Tensta
Hallonbergen
Brandbergen

STADSDELAR I ENKÄTEN



HUR BARNVÄNLIG ÄR DIN STADSDEL FÖR SMÅ BARN? (ÅLDER 0-10 ÅR)

Tabellen nedan visar att Stockholm generellt får höga betyg när det gäller upplevd barnvänlighet. De stadsdelar (av de 50 utvalda) som får över 8 poäng utgörs främst av småhusbebyggelse relativt nära centrum och flerbostadshusområden planerade under 30–60-talet.

Lägst betyg får stadsdelen Klara i Stockholms City som som karaktäriseras av låg andel bostäder, stora biltrafikflöden och lite plats för grönska eller lek.



Småhus



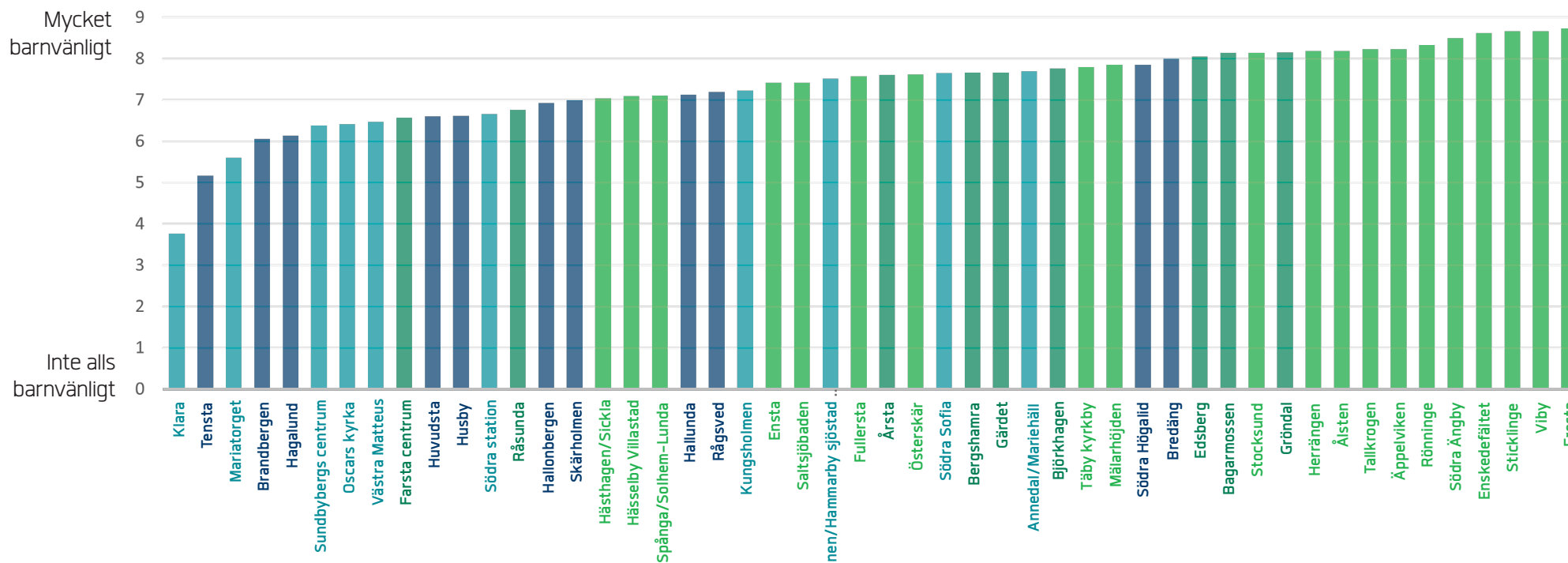
Funkis



Kvarterstad



Miljonprogram



HUR BRA ÄR DIN STADSDEL FÖR LIVSPUSSLET FÖR VUXNA MED BARN?

Tabellen nedan visar att Stockholm även får generellt höga betyg när det gäller det vi här benämner som föräldravänlighet. Högst betyg får Hammarby sjöstad och Enskedefäitet som båda är områden i nära anslutning till stadskärnan.

Sämst betyg fick miljonprogramsområdena Tensta, Rågsved, Hagalund, Brandbergen och Husby, men även centrala platser som Klara och Mariatorget upplevs ha förbättringspotential för att underlätta för föräldrar med barn.



Småhus



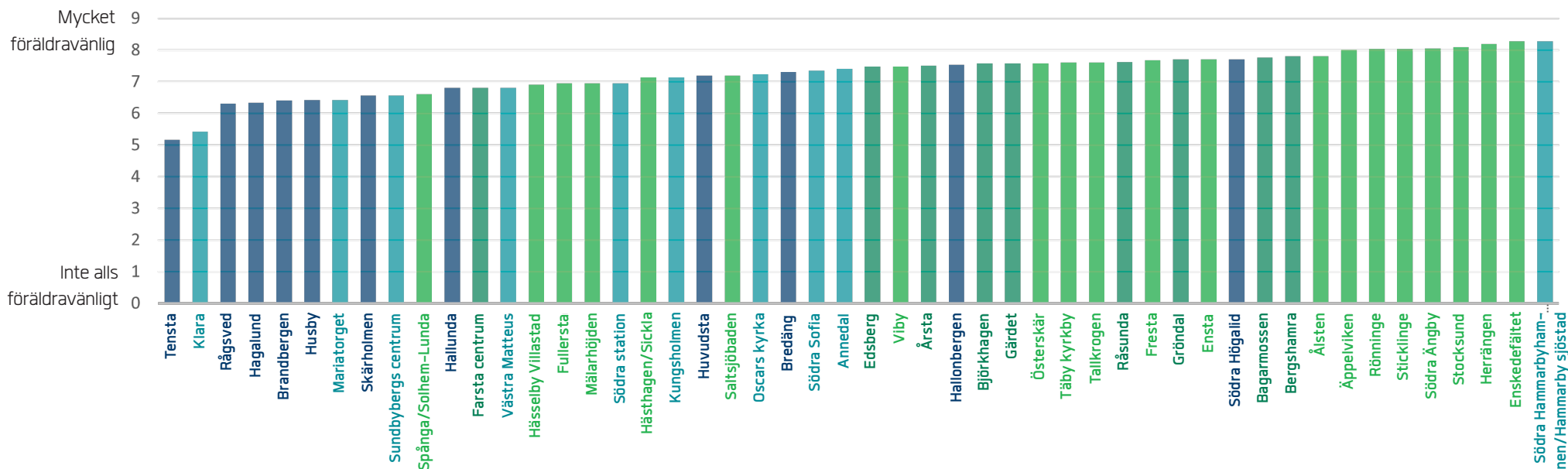
Funkis



Kvarterstad



Miljonprogram



VAD ÄR BRA FÖR BARN OCH BARNFAMILJER I DIN STADSDEL?

I samband med betygsättningen av den egna stadsdelen fick de svarande beskriva vad som ger höga betyg i barnvänlighet (för små barn 0-10 år).

Nedan listas de kvaliteter som främst användes för att motivera vad som upplevs vara bra för barn och barnfamiljer:

- skolor, förskolor
- lekplatser och lekparker
- parker, natur, skog, grönområden och vatten
- lite biltrafik, närhet/gångavstånd, gångvägar, cykelbanor, trottoarer
- lugnt och tryggt
- kommunikationer och kollektivtrafik
- centrum med matbutik, affärer, service, vårdcentral, barnvårdscentral
- aktiviteter så som badplats, idrottsplatser, fotbollsplan, badhus, fritidsgård, pulkabackar
- innergård
- kultur- och föreningsliv, bibliotek, bio, teater, kulturskola, restauranger
- andra barnfamiljer och gemenskap

"Mycket natur, skog, lekskogar, kontrollerad trafik, mycket historia och barn som är ute och leker med varandra." Boende Ålsten



DETTA ÄR BRA FÖR BARN OCH BARNFAMILJER

“Väldigt få tungtrafikerade gator, bra lekplatser, bra kommunikationer, lätt att ta sig dit man ska, kringliggande service.”

Boende Södra Hammarbyhamnen/Hammarby sjöstad

“Närhet till natur och barnparker. Låga bilhastigheter runtom.”

Boende Rönninge

“Många förskolor och skolor samt att det känns tryggt och tryggt område och nära till skog och natur. 30 väg i hela området.”

Boende Sticklinge

“Massor med lekparker, backar att åka kälke på, många dagis och barn i närheten.”

Boende Bagarmossen

“Mycket parker, bibliotek, sporthallar med aktiviteter. Lätt att ta sig mellan områden.”

Boende Fullersta

“Många lekplatser, bibliotek, förskolor att det finns det barn behöver, trevlig miljö.”

Boende Gröndal

“Finns mycket lokala aktiviteter, lekplatser, friluftsområden.”

Boende Årsta

“Naturreservat, sporthall, sjön”

Boende Edsberg

“Närhet till natur, och ändå nära till kollektivtrafik som buss och tåg.”

Boende Bergshamra

“Bra skolväg, service och butiker.”

Boende Annedal

“Det finns många fina parker, fina strövarstråk fotbollsplaner, många lekparker”

Boende Kungsholmen

“Väldigt begränsad biltrafik och nära till parker, skola och man kan cykla. Barnen kan röra sig fritt.”

Boende Södra Sofia

“Mycket grönområden, skyddat mellan husen, lekparker”

Boende Södra Högalid

“Bilvägarna ligger inte där vi går. Många stora parker samt parklekar och öppna förskolor.”

Boende Tensta

“Nära till allt, bra organiserat, tryggt, centralt.”

Boende Hagalund

“Det är många lekparker och natur.”

Boende Bredäng

“Kort avstånd till badplats, nära till natur och butiker”

Boende Hässelby Villastad

“Som en liten by i stan, nära till alla idrottsaktiviteter och nära till skolan. Det finns grönområden och skog i närheten.”

Boende Enskedefältet

“Låg husbebyggelse, mycket lekparker, marknära, många skolor, ganska lite trafik, fin miljö, mycket barnfamiljer.”

Boende Mälarhöjden

“Finns bibliotek, simhall, parklekar och parker, naturreservat”

Boende Spånga

“Mycket lekplatser, bilfritt.”

Boende Fresta

“Hyfsat lugnt område, det finns föreningar och aktiviteter.”

Boende Täby kyrkby

VAD ÄR DÅLIGT FÖR BARN OCH BARNFAMILJER I DIN STADSDEL?

I samband med betygsättningen av den egna stadsdelen fick de svarande också beskriva vad som drar ner betyget för barnvänlighet (för små barn 0-10 år).

Nedan listas de mest förekommande förklaringarna till varför en stadsdel inte anses vara bra barn och barnfamiljer:

- Biltrafik, luftföroreningar, osäker trafikmiljö, höga hastigheter, buller, motorvägar
- Få parker, grönområden
- Kriminalitet, otrygghet, gäng, segregation, dålig belysning
- Långa avstånd till skola, dålig skolmiljö, få förskoleplatser
- Saknas kollektivtrafik
- Få fritidsgårdar, lekplatser, idrottsanläggningar
- Långa avstånd, dåliga gångvägar/cykelbanor
- Saknas livsmedelsbutik och affärer
- Saknas parkeringsplatser



DETTA ÄR DÅLIGT FÖR BARN OCH BARNFAMILJER

”För mycket biltrafik.” Boende Björkhagen

”Eftersom det ligger centralt så är det svårt att låta barnen gå själva.” Boende Gärdet

”För mycket kriminalitet och knark”

Boende Södra Station

”Tung trafik. Det finns inga grönområden, inga lekplatser, inga bollplaner” Boende Klara

”Luften är dålig och mycket trafik.”

Boende Västra Matteus

”Lite sämre utbud för ungdomar, Inga fritidsgårdar, för lite aktiviteter för ungdomar.” Södra Hammarbyhamnen/Hammarby sjöstad

”Det är extremt mycket trafik och väldigt tätbebyggt. Få parker som är för små.”

Boende Sundbyberg centrum

”Finns många knarkare och kriminella ungdomar.” Boende Hallonbergen

”Det finns inte tillräckligt med lekplatser att sitta och lugn och ro i området på sommare.” Boende Rågsved

”Otryggt när drogrelaterad aktivitet pågår i området.” Boende Brandbergen centrum

”Trafiken på vissa gator, parkerade bilar, kan vara svårt se barn när bilarna kommer.” Boende Herrängen

”Det är lite svårt med barnomsorgen, man får stå i kö och vänta om man är nyinflyttad.” Boende Äppelviken

”Trafiksituationen, mycket bilburen trafik.” Boende Södra Ängby

”För få idrottsanläggningar.” Boende Tallkrogen

”Det är svårt att ta sig till matbutik.”

Boende Viby

”Långa avstånd och det finns ingen kollektivtrafik.” Boende Österskär

”Måste ta bussen när man ska till skolan och även fritidsaktiviteter när barnen blir äldre.” Boende Sticklinge

”Kollektivtrafik skulle kunna vara bättre.”

Boende Ensta

”Det är få övergångsställen och trottoarer och avskilda cykelbanor.” Boende Ålsten

”Lite för långt ifrån jobbet. Man måste åka till den centrala delen för jobb.” Boende Fresta

”Mycket trafik, bilar överallt. Inte så lugnt.” Boende Saltsjöbaden

”Det finns för få förskolor.” Boende Hästhagen

”Håller på att bygga igen alla grönområden. Blir mindre grönområden.” Boende Årsta

SLUTSATSER OM UPPLEVDA BARNKVALITETER

BARNVÄNLIGHETEN UPPLEVS SOM STÖRST I SMÅHUSOMRÅDEN, NYBYGGDA STADSDELAR OCH FUNKIS I STOCKHOLM

- Betygsättningen visar att samtliga 50 stadsdelar får relativt höga poäng.
- Småhus- och funkisområden samt nybyggda stadsdelar får högst betyg.

BRA FÖR BARN OCH BARNFAMILJER

- parker, natur, skog, grönområden och vatten
- skolor, förskolor
- lekplatser och lekparker, aktiviteter så som badplats, idrottsplatser, fotbollsplan, badhus, fritidsgård, pulkabaackar
- kultur- och föreningsliv, bibliotek, bio, teater, kulturskola, restauranger
- lite biltrafik, närhet/gångavstånd, gångvägar, cykelbanor, trottoarer
- kommunikationer och kollektivtrafik
- centrum med matbutik, affärer, service, vårdcentral, barnvårdscentral
- lugnt och tryggt, andra barnfamiljer och gemenskap

BILTRAFIK, OTRYGGHET, AVSTÅND TILL GRÖNOMRÅDEN; FÖRSKOLOR OCH SKOLOR ÄR DÅLIGT FÖR BARN OCH BARNFAMILJER

- Biltrafik, luftföroreningar, osäker trafikmiljö, höga hastigheter, buller, motorvägar
- Få parker, grönområden
- Kriminalitet, otrygghet, gäng, segregation, dålig belysning
- Långa avstånd till skola, dålig skolmiljö, få förskoleplatser
- Saknas kollektivtrafik
- Få fritidsgårdar, lekplatser, idrottsanläggningar
- Långa avstånd, dåliga gångvägar/cykelbanor
- Saknas livsmedelsbutik och affärer
- Saknas parkeringsplatser

NYBYGGT FLERBOSTADSHUSOMRÅDE NÄRA INNERSTADEN FÅR HÖGST BETYG I FÖRÄLDRAVÄNLIGHET

- Hammarby sjöstad var den stadsdel som fick högst betyg i föräldravänlighet (hur väl livspusslet fungerar för vuxna med barn). Stadsdelen, precis som Enskedefältet som också kom i topp, ligger relativt nära stadens utbud och arbetsplatser men erbjuder samtidigt andra kvaliteter som inte finns i innerstaden.

“No child should die or be seriously injured while they walk, cycle or play. We must return our streets to our children. They have a right to feel safe on them.”

World Health Organization (2018)



5. HUR SER BARNVÄNLIGA STADSDELAR UT?

BJÖRNS TRÄDGÅRD, STOCKHOLM

SÅ ÄR BARNVÄNLIGA STADSDELAR

För att förstå hur läget och den fysiska miljön påverkar hur barnvänlig en stadsdel upplevs har en statistisk analys genomförts. Genom att analysera samband mellan betygsättningen i enkäten med ett stort antal variabler kopplade till lägen och fysisk miljö har en statistisk modell tagits fram. Modellen förklarar upplevd barnvänlighet med hjälp av fyra variabler.

1. BILTRAFIK ÄR DEN VIKTIGASTE FAKTORN

Resultatet visar att biltrafik, antalet bilresor till och från området, är den faktor som har störst effekt på upplevd barnvänlighet. Sambandet är negativt, vilket innebär att mer biltrafik leder till minskad upplevd barnvänlighet och vice versa.

Antalet bilresor inom respektive stadsdel är uppskattat utifrån antal bilresor till och från områden baserat på täthet och antal bilresor per bostad till arbetsplats enligt RVU (antal boende, antal bilresor per boende, antal arbetsplatser samt bilandelen av resor till arbetsplatsen).

2. GRÖNOMRÅDEN SKA VARA NÄRA OCH ATTRAKTIVA

Föga förvånande har mängden grönområde inom 500 meters gångavstånd från bostaden ett positivt samband med upplevelsen av barnvänlighet. Ju mer grönområde i närområdet desto högre barnvänlighet.

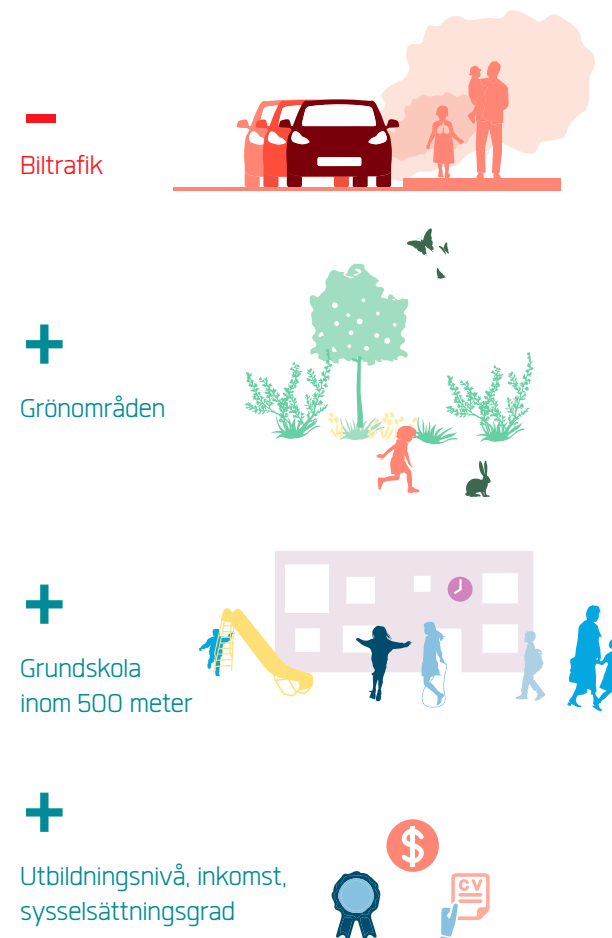
3. GÅNGAVSTÅND TILL SKOLOR

Precis som med grönområde finns ett positivt samband mellan tillgången till en grundskola inom 500 meters gångavstånd och upplevd barnvänlighet i stadsdelen.

4. SOCIOEKONOMISKA FÖRHÅLLANDEN PÅVERKAR

Utöver faktorer som har med stadsplanering och fysisk utformning att göra finns andra förhållanden som påverkar den upplevda barnvänligheten. Inom ramen för den här studien har ett socioekonomiskt index tagits fram, som väger samman andel av befolkningen med minst treårig eftergymnasial utbildning, medianinkomst och andel förvärvsarbetande inom Stockholmsregionens stadsdelar.

Analysen visar att ett högre socioekonomiskt index (som innebär högre utbildningsnivå, inkomstnivåer och lägre arbetslöshet) har ett positivt samband med upplevd barnvänlighet. Detta kan bero på flera saker, bland annat att de mer köpstarka grupperna har möjligheter att bosätta sig i områden som de tror är bra uppväxtmiljöer för sina barn och att grupper med hög socioekonomi generellt bedömer sin livskvalitet som högre.



FAKTORER SOM PÅVERKAR UPPSKATTAD BARNVÄNLIGHET

UPPSKATTNING AV BARNVÄNLIGA STADSDELARNA I STOCKHOLM BASERAT PÅ LÄGESFAKTORER

Utifrån tidigare nämnda faktorer, mängd biltrafik, närhet till grönområde och skola samt socioekonomiskt index har en uppskattning av barnvänlighet gjorts i samtliga RegSO-områden i Region Stockholm.

HELA STOCKHOLM FÅR HÖGA POÄNG

I kartan till höger syns den uppskattade barnvänligheten i en blå skala där det mörkaste blå får högst ranking sett till de lägesfaktorer som inkluderats. Viktigt att poängtera är att Stockholm generellt sett ligger väldigt högt.

De områden som får ljusast färg och därmed lägst värdering finns i Stockholm City, där bristen på grönområde, skola och mycket biltrafik drar ner helheten.

TOPPLISTOR ÖVER UPPSKATTAD BARNVÄNLIGHET

För att illustrera resultatet på ett annat sätt har ett antal topplistor tagits fram för att visa de stadsdelar med högst uppskattad barnvänlighet i Stockholm. Listorna presenteras på följande sidor och är fördelade utifrån småhusområden, flerbostadshusområden samt områden med lågt respektive högt socioekonomiskt index.



UPPSKATTAD BARNVÄNLIGHET (0-10)

0      > 8

TOPPLISTOR: DE BARNVÄNLIGASTE STADSDELARNA I STOCKHOLM

SMÅHUSOMRÅDEN (> 75 % SMÅHUS)



1. Tegelhagen-Silverdal	Sollentuna	9,2
2. Södra Ängby	Stockholm	8,8
3. Högländet	Stockholm	8,7
4. Ålsten	Stockholm	8,5
5. Falkberget-Södra Sjöberg	Sollentuna	8,5
6. Hagaberg	Värmdö	8,5
7. Nordvästra Boo	Nacka	8,4
8. Skeppsvalsström	Värmdö	8,4
9. Enskedefältet	Stockholm	8,4
10. Viby-Järvafältet	Sollentuna	8,4

FLERBOSTADSHUSOMRÅDEN (> 85 % LÄGENHETER)



1. Gröndal	Stockholm	8,4
2. Abrahamsberg	Stockholm	8,3
3. Björkhagen	Stockholm	8,3
4. Fredhäll	Stockholm	8,3
5. Hjorthagen-Värtahamnen	Stockholm	8,3
6. Järvastaden	Solna	8,2
7. Norra Bergshamra	Solna	8,2
8. Hammarbyhöjden	Stockholm	8,2
9. Gubbängen	Stockholm	8,2
10. Södra Bergshamra	Solna	8,1

LÅGT SOCIOEKONOMISKT INDEX

1. Storvreten	Botkyrka	7,6
2. Vårby gård	Huddinge	7,6
3. Albyberget	Botkyrka	7,6
4. Vårby Haga-Masmo	Huddinge	7,5
5. Fornhöjden	Södertälje	7,5
6. Rågsved	Stockholm	7,4
7. Bredäng	Stockholm	7,4
8. Jordbro Södra	Haninge	7,3
9. Vårberg	Stockholm	7,3
10. Tingvalla	Sigtuna	7,2

HÖGT SOCIOEKONOMISKT INDEX

1. Tegelhagen-Silverdal	Sollentuna	9,2
2. Stora Ängby	Stockholm	8,8
3. Högländet	Stockholm	8,7
4. Stora Ursvik-Kymlinge- Brotorp	Sundbyberg	8,6
5. Sticklinge-Islinge norra	Lidingö	8,6
6. Ålsten	Stockholm	8,5
7. Falkberget-Södra Sjöberg	Sollentuna	8,5
8. Hagaberg	Värmdö	8,5
9. Nordvästra Boo	Nacka	8,4
10. Enskedefältet	Stockholm	8,4

SLUTSATSER OM VILKA LÄGESFAKTORER SOM SKAPAR BARNVÄNLIGA STADSDELAR

STOCKHOLM ÄR BARNVÄNLIGT

Generellt får alla stadsdelar i enkäten höga poäng i barnvänlighet (6-9). Småhusområden med högst barnvänlighet i Stockholm enligt vår modell har Silverdal, Södra Ängby och Höglandet. Flerbostadsområden med högst barnvänlighet har Gröndal, Abrahamsberg och Björkhagen.

Det är alltså gröna medeltäta närförorter som har högst barnvänlighet i Stockholm. Gemensamt för områdena är tillgång till grönområden, förskola/skola och relativt lite biltrafik.



“Low density and high density are both bad for children. The former because of car culture and the latter because of lack of space. Medium density is most child friendly, green and walkable.”

Tim Gill (2022)

A photograph of two young boys standing on a paved park path. They are both wearing backpacks and looking towards the ground, which is covered in colorful chalk drawings. The drawings include various shapes like circles, rectangles, and abstract patterns in shades of pink, blue, yellow, and green. The background shows a park setting with trees, benches, and trash bins.

6. HUR HÄNGER STAD OCH BARN IHOP?

NEW YORK, USA

HUR HÄNGER STAD OCH BARN IHOP?

Det finns många intressanta samband och relationer att utforska i det stora datamaterial som tagits fram inom denna studie. Statistiska samband beskrivs genom så kallade korrelationer. Vid en korrelationsanalys undersöks alltså om två variabler samvarierar – alltså om ett visst läge på den ena variabeln förknippas med ett visst läge på den andra variabeln. Här är vi intresserade att studera i vilken mån som våra barnvariabler (barnvänlighet enligt enkäten, barntäthet och barnandel) hänger ihop med andra variabler i staden så som inkomstnivåer, bostadspriser, bostadsstorlek, befolkningstäthet och tillgång till grönområden. På detta sätt kan vi bättre förstå hur barn och stad hänger ihop. Här beskriver vi resultaten av dessa korrelationsanalyser ser ut inom Stockholms län.

INKOMST- OCH UTBILDNINGSNIVÅER

Det finns inget samband mellan barntäthet och medianinkomst. Barnandelen har ett visst samband med medianinkomst då både miljonprogram (med lägre medianinkomst) och småhusområden (med högre medianinkomst) båda har hög andel barn. Barnvänligheten betygsatt i enkäten visar ett svagt samband med medianinkomst. Ju högre medianinkomst i en stadsdel desto mer barnvänligt upplevs den, vilket kan ha att göra med att inkomstnivåer kan vara relaterat till upplevd trygghet. Upplevd trygghet kom också fram i enkätsvaren som viktigt för barnvänligheten.

BOSTADSRÄTTSPRISER OCH SMÅHUSPRISER

Det finns inget tydligt samband mellan bostadsrättspriser eller småhuspriser och barntäthet, barnandel och barnvänlighet. Slutsatsen måste bli att Stockholm generellt sett är ganska barnvänligt och frånvaron av starka samband tyder lyckligtvis på att det finns barnvänliga bostäder i olika prisklasser, och att det är andra faktorer som styr bostadsköparna, saker som är ”föräldravänliga” eller ”vuxenvänliga”, som närhet till stadskärnan, kollektivtrafik och service. Något som framkommit i andra analyser av bostadsmarknaden (Värdering av stadskvaliteter, Spacescape & Evidens, 2017).

BOSTADSSTORLEK

Barntätheten minskar något med större bostäder. Det betyder att barn i barntäta områden bor på färre kvadratmeter än i barnglesa områden. Det finns ett tydligt och starkt samband mellan barnandel och bostadsstorlek. Med andra ord flyttar barnfamiljer in i större bostäder, vilket kanske inte är så överraskande. Den upplevda barnvänligheten tenderar att öka i områden med större bostäder.

TILLGÅNG OCH NÄRHET TILL GRÖNOMRÅDEN

Det finns ett visst negativt samband mellan barntäthet och gröntillgång. Många av de barntätaste miljöerna i Stockholm har också något mindre gröntillgång. Det finns inget samband mellan barnandel och gröntillgång, vilket kanske är förvånande. Det finns

ett svagt samband mellan upplevd barnvänlighet och gröntillgång vilket också enkäten och analysmodellen bekräftar.

BEFOLKNINGSTÄTHET

Det finns naturligen ett starkt samband mellan befolkningstäthet och barntäthet. Men sambandet är inte absolut, utan det finns skillnader på grund av att andelen barn varierar i länet. Det finns generellt en högre andel barn i glesare områden. Den upplevda barnvänligheten korrelerar negativt med befolkningstätheten, med anledning av täthetens externa effekter som beskrivs i enkäten, det vill säga biltrafiken och bristen på grön- och friytor, vilket också bekräftas i enkäten.





7. SÅ SKAPAR VI FRAMTIDENS BARNVÄNLIGA STADSDELAR

“Moderate urban density seems to have child-friendly characteristics such as an ability to promote independent access to meaningful places and the diversity of affordances.”

Marketta Kyttä (2013)

SÅ SKAPAR VI FRAMTIDENS BARNVÄNLIGA STAD

Barnforskaren Tim Gill konstaterar att alltför stora områden med låg täthet inte är barnvänliga eftersom de skapar bilberoende samhällen samt att områden med alltför hög täthet inte heller är barnvänlig eftersom de har brist på friytor. En medelhög täthet på 3-6 våningar där det finns rikligt med grön- och friytor samt där biltrafiken är starkt begränsad är vad Tim Gill rekommenderar. Detta råd överensstämmer helt och fullt med resultaten i denna studie.

Vi konstaterar att Sveriges täta stadskärnor måste bli mycket barnvänligare, genom att ta bort bilar, trafik och parkeringar samt skapa mer gröna friytor. Miljonprogrammen är i grunden båda gröna och trafiksäkra men har trygghetsutmaningar som måste lösas för barnens skull. Här kan både förtätning och platsutveckling vara lösningen.

BEFINTLIGA STADSDELAR

- ✓ Minska biltrafik och bilparkeringar, sänk hastigheter och skapa mer parker och lekplatser, särskilt i de barntäta stadskärnorna.
- ✓ Öka tryggheten i miljonprogrammen, vilka i grunden är både gröna och trafiksäkra.
- ✓ Tillskapa mer marknära boende med egen uteplats i befintliga flerbostadshus.
- ✓ Öka andelen stora bostäder i områden med brist.
- ✓ Förtäta småhusområden med stora lägenheter så att skilda par, pensionärer och ungdomar kan bo kvar.

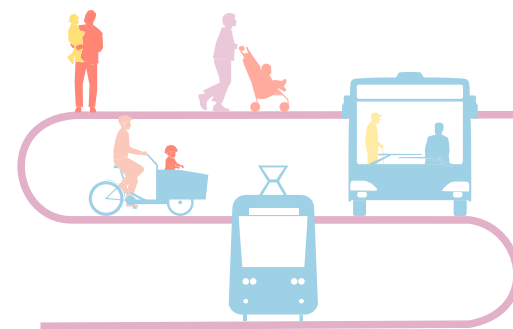
NYA STADSDELAR

- ✓ Bygg lokalgator som gångfartsgator utan fasta parkeringsplatser. Prioritera trygg och trafiksäker gång- och cykeltrafik som säkerställer barns rörelsefrihet.
- ✓ Placera parker och lekplatser inom 200 meters gångavstånd. Prioritera ytor för fysisk aktivitet för både flickor och pojkar.
- ✓ Placera skolor och förskolor inom 300 meters gångavstånd. Prioritera stora gårdar för lek och pedagogik.
- ✓ Bygg en mångfald av bostadstyper och bostadsstorlekar. Prioritera stora gårdar och marknära boende med egen uteplats.
- ✓ Bygg blandad måttligt tät bebyggelse som ger serviceunderlag och bra kollektivtrafik. Prioritera mångfald och tillgänglighet.

“Many of us are still under the impression that families with children neither belong nor desire to belong in higher-density housing. With this assumption comes a negligence towards addressing the needs of this user group.”

Natalia Krysiak (2020)

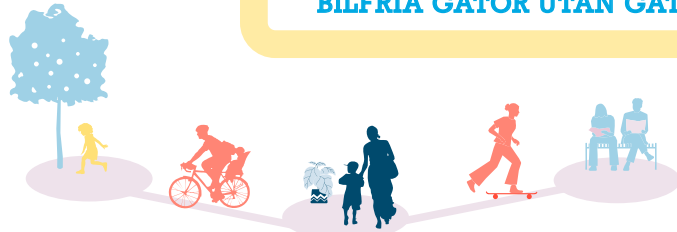




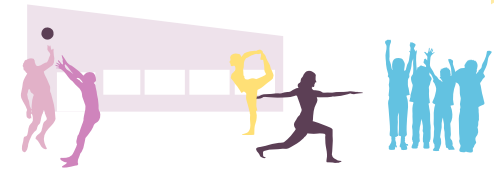
BILFRIA GATOR UTAN GATUPARKERING



NÄRA TILL LEKPLATSER, PARKER OCH NATUR

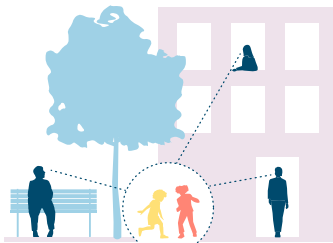


SÄKRA PROMENADER OCH CYKELSTRÅK

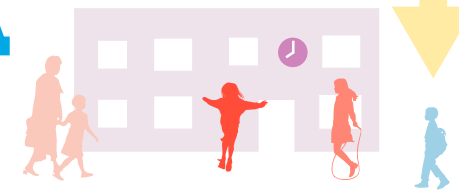


BRA KULTUR- OCH IDROTTPLATSER

BARNVÄNLIGA STADSDELAR

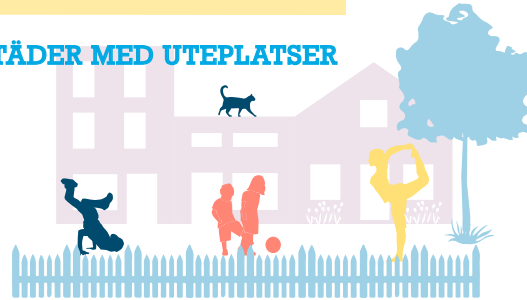


TRYGGA STADSMILJÖER



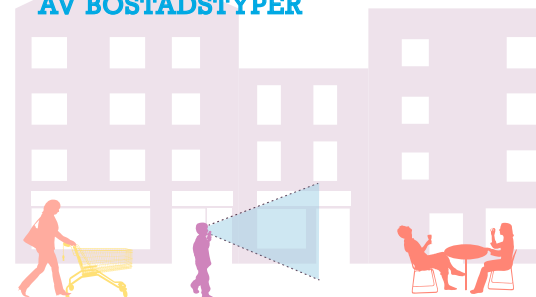
NÄRA SKOLOR OCH FÖRSKOLOR

MARKNÄRA BOSTÄDER MED UTEPLATSER



STORA, GRÖNA, LEKVÄNLIGA GÄRDAR

**STORA BOSTÄDER OCH MÅNGFALD
AV BOSTADSTYPER**



MÄTTLIG TÄTHET GER SERVICEUNDERLAG

LÄSTIPS

Berglund, Ulla & Jergeby, Ulla. 1989. Uteliv : med barn och pensionärer på gård och gata i park och natur. Statens råd för byggnadsforskning, rapport T1989:10

Björklid, Pia. 1991a. Barn och trafik inför 2000 : fakta, scenarier och forskningsbehov. TFB:rapport 1991:38. Transportforskningsberedningen. Stockholm

Björklid, Pia. 1991b. Skolbarns trafikmiljö : Lärares syn på elevers trafikmiljö och skolans trafiksäkerhetsarbete. TFB:rapport 1991:27. Transportforskningsberedningen. Stockholm

Björklid, Pia. 1992. Barns upplevelser av trafiksäkerhet i olika närmiljöer. TFB:rapport 1992:3. Transportforskningsberedningen. Stockholm

Björklid, Pia. 1996. Trafikmiljöstress : teknisk rapport: en enkätstudie av föräldrar med teoretisk refrenram och variabelbeskrivning. Lärarhögskolan, Stockholm

Boverket (2020). Barnkonventionen i fysisk planering och stadsutveckling.

Broberg, A., Kyttä, M., Fagerholm, N. (2013) Child-friendly urban structures: Bullerby revisited, *Journal of Environmental Psychology*

Cele, Sofia. 2006. Communicating Place: Methods for Understanding Children's Experience of Place. doktorsavhandling Stockholms universitet

Freeman, C. (2020). Twenty-five years of children's geographies: a planner's perspective. *Children's Geographies*, 18(1), 110–121. <https://doi.org/10.1080/14733285.2019.1598547>

Folkhälsomyndigheten (2021) Miljöhälsorapport 2021 - Barns miljörelaterade hälsa

Gill, T (2021) Urban playground - How child-friendly planning and design can save cities

Holloway, L. S. & Valentine, G. (2005) [E-bok]. *Children's Geographies and the New Social Studies of Childhood*. I S. L. Holloway & G. Valentine (red.), *Children's Geographies: Playing, Living, Learning (Critical Geographies)* 1–22. Routledge.

Jungmark, L (2021) BarnPlats Lek Stad (Tankesmedjan Movium på SLU)

Krysiak, N (2020) Designing Child-Friendly High Density Neighbourhoods

Kylin, M. (2004). Från koja till plan: om barnperspektiv på utemiljön i planeringssammanhang. [Doktorsavhandling, Sveriges Lantbruksuniversitet].

Kyttä, M. (2008) Children in outdoor contexts, affordances and independent mobility in the assessment of environmental child friendliness. Saarbücken

Mårtensson, F (2021) Utveckling av barns lekotoper för barns naturmöten

Nilheim, Jens 1999. Kan ni gå ut och leka ? : Barns utomhusmiljö i Stockholms nybyggda innerstad. Examensarbete Kungl. Tekniska högskolan, Institutionen för infrastruktur och samhällsplanering

Nordström, M. (2009). Children's Views on Child-friendly Environments in Different Geographical, Cultural and Social Neighbourhoods. *Urban Studies*, 47(3), 514–528.

Nordström, M. (2020). Barnkonsekvensanalyser i stadsplaneringen. Boverket. Tillgänglig via: <https://www.boverket.se/sv/om-boverket/publicerat-avboverket/publikationer/2020/barnkonventionen-i-fysisk-planering-ochstadsutveckling/>

Nyberg, L, 2021, ATT PLANERA STÄDER FÖR BARN Barnperspektivets genomslag inom fysisk planering, examensarbete

Rasmussen, K. (2004). Places for children – Children's places. *Childhood*. 11(2), 155–172. <https://doi.org/10.1177/0907568204043053>

Stadsbyggnadskontoret (2017). Staden i ögonhöjd: Integrerad barnkonsekvensanalys och dialog. Stockholm: TMG

Stockholms stad Miljöförvaltningen, 2007, Barns tillgång till lekrområden Analyser av faktiskt gångavstånd från bostäder, förskolor och grundskolor i Stockholms stad

Unicef (2018). Shaping urbanization for children: A handbook on childresponsive urban planning.

SPACESCAPE

Spacescape AB / Östgötagatan 100 / Box 4700 / SE-116 92 Stockholm / Sweden
Tel +46 8 452 97 67 / www.spacescape.se / info@spacescape.se